

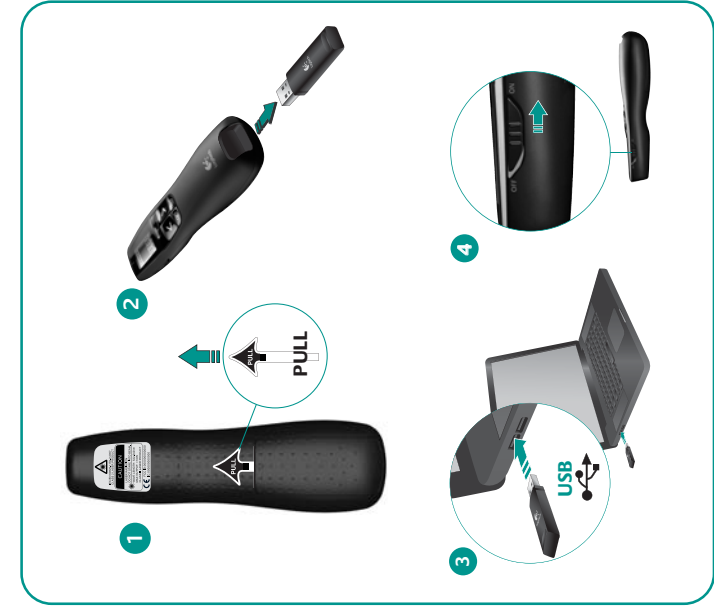


Thank you!
iGracias!
Merci!
Obrigado!

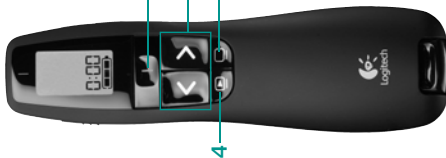


Logitech®
Professional Presenter
R800

Quick start guide



1



Features

English Features

1. Laser pointer
2. Slide forward and back
3. Black screen (in some applications)
4. Launch slide show
5. Timer play/pause
6. Timer set

Español

- Funciones**
1. Puntero láser
 2. Avance y retroceso (en algunas aplicaciones)
 3. Pantalla negra
 4. Iniciar presentación
 5. Reproducción/pausa de temporizador
 6. Establecimiento del cronómetro

Français

- Fonctions**
1. Pointeur laser
 2. Avance et recul de diapositives (dans certaines applications)
 3. Écran noir (dans certaines applications)
 4. Démarrer le diaporama
 5. Démarrer/interrompre le minuteur
 6. Réglage de l'heure

Português

- Recursos**
1. Pontoeiro a laser
 2. Avançar e recuar (em algumas aplicações)
 3. Tela preta (em alguns aplicativos)
 4. Iniciar apresentação de slides
 5. Reproduzir/pausa do timer
 6. Configuração do timer

2

Using the timer



English

- Using the timer**
1. Press the Timer set button.
 2. Use the Slide forward and back buttons to set the time. Holding the Slide forward or back button accelerates the speed at which numbers are displayed on the LCD.
 3. Press the Timer set button again to confirm the time setting.
 4. Pressing the Play/Pause button starts the timer. Pressing the Play/Pause button again pauses the timer.
 5. The silent alarm will vibrate with 5, 2, and 0 minutes left. The timer will then start counting up.
 6. Holding the Timer set button for 3 seconds clears the time setting.

Español

- Uso del temporizador**
1. Pula el botón de establecimiento del cronómetro.
 2. Usa los botones de avance y retroceso para establecer el tiempo. Si se mantiene presionado el botón de avance o retroceso, se aumenta la velocidad con que se muestran los números en la pantalla LCD.
 3. Pula el botón de establecimiento del cronómetro para confirmar la configuración del tiempo.
 4. Si se pulsa el botón de reproducción/pausa, se inicia el cronómetro.
 5. Si se vuelve a pulsar el botón de reproducción/pausa, se coloca en pausa el cronómetro.
 6. Si se mantiene presionado el botón durante 3 segundos, se borra la configuración del tiempo.

Français

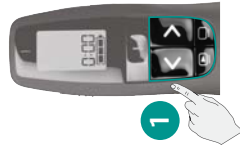
- Utilisation du minuteur**
1. Appuyez sur le bouton de réglage de l'heure.
 2. Utilisez les boutons d'avance et de recul de diapositives pour régler l'heure. Si le fait de maintenir l'un de ces boutons enfoncés accélère la vitesse de défilement des nombres sur l'écran LCD.
 3. Appuyez de nouveau sur le bouton de réglage de l'heure pour confirmer le réglage.
 4. Appuyez sur le bouton Démarrer/Interrompre pour démarrer le minuteur. Appuyez de nouveau sur ce bouton pour interrompre le minuteur.
 5. L'alarme silencieuse provoque une vibration lorsqu'il reste cinq secondes, puis deux, puis zéro. Le minuteur un chronomètre commence alors à compter comme un chronomètre.
 6. Maintenez le bouton de réglage de l'heure enfoncé pendant trois secondes pour effacer l'heure définie.

Português

- Usar o timer**
1. Pressione o botão Configuração do timer.
 2. Use os botões Avançar e Recuar para ajustar a hora. Manter pressionado o botão Avançar ou Recuar a velocidade com que os números são exibidos no LCD.
 3. Pressione o botão Configuração do timer novamente para confirmar a configuração.
 4. Pressionar o botão Reproduzir/Pausa inicia o timer. Pressionar o botão Reproduzir/Pausa novamente pausa o timer.
 5. O alarme silencioso irá vibrar com 5, 2 e 0 minutos restantes. Em seguida o timer iniciará a contagem.
 6. Manter o botão Configuração do timer pressionado por três segundos limpa a configuração de tempo.

3

Using the range indicator ((••))



English

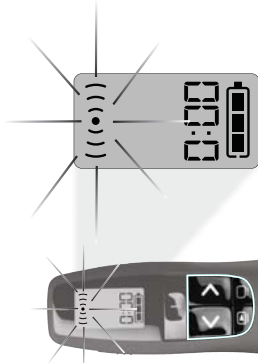
Using the range indicator

1. Pressing the Slide forward, or Black screen buttons will show the signal strength.
2. If there is no signal, the range symbol will blink.

Español

Uso del indicador de radio de acción

1. Si se pulsian los botones de avance, retroceso, inicio de presentación o pantalla negra, se mostrará la intensidad de la señal.
2. Si no hay señal, el símbolo de radio de acción parpadeará.



Fransais

Utilisation de l'indicateur de portée

1. Appuyez sur les boutons Avance, Recul d'une diapositive, Démarrer le diaporama ou Ecran noir pour afficher la puissance du signal.
2. S'il n'existe aucun signal, le symbole de portée clignote.

Português

Usar o indicador de alcance

1. Pressionar os botões Avançar, Recuar, Iniciar apresentação de slides ou Tela preta irá mostrar a força do sinal.
2. Se não houver sinal, o símbolo de alcance irá piscar.

2

Having problems?



English

Having problems?

1. Batteries and polarity OK?
2. Power switch on?
3. Receiver plugged in?
4. Range OK (up to 30 meters/100 feet)?
5. Try restarting your computer.

Fransais

Des problèmes?

1. Piles chargées et polarité respectée?
2. Dispositif sous tension?
3. Récepteur branché?
4. Portée correcte (jusqu'à 30 mètres)?
5. Essayez de redémarrer l'ordinateur.

Español

¿Tienes problemas?

1. ¿La carga y polaridad de las pilas son correctas?
2. ¿La fuerza está ligada?
3. ¿El receptor está conectado?
4. ¿El alcance está correcto (até 30 metros)?
5. ¿Tente reiniciar el computador.

Português

Está tendo problemas?

1. As pilhas e as polaridades estão corretas?
2. A força está ligada?
3. O receptor está conectado?
4. O alcance está correto (até 30 metros)?
5. Tente reiniciar o computador.



Class 2 Laser Product
IEC/EN 60825-1 ED 2:2007

English

International Standards and Safety.

CAUTION! Laser Radiation: Do not stare into beam. Class 2 Laser product.

IEC/EN 60825-1 ED 2:2007. Complies with 21 CFR 1040.10 and 1040.11, except for deviations pursuant to Laser Notice No. 50, dated June 24, 2007. Max output power < 1mWatt. Emitted wavelength 522-542nm. CAUTION: Use of controls or adjustments or performance of procedures other than those specified herein may result in hazardous radiation exposure. Do not immerse in any liquid or expose to heat or moisture. This optical device has no serviceable parts. This device is rated as a commercial product for operation at 59° F (15° C) to 95° F (35° C).

Español

Normativa internacional y seguridad.

ATENCIÓN. Radiación láser: Evita fijar la vista en el haz de luz.

Producto láser de clase 2.

IEC/EN 60825-1 ED 2:2007. Cumple con las normativas 21 CFR 1040.10 y 1040.11, excepto en lo relacionado con el aviso de láser número 50, con fecha de 24 de junio de 2007. Potencia de salida máxima < 1 megavatio. Longitud de onda emitida 522-542 nm. PRECAUCIÓN: La utilización de controles, ajustes o procedimientos no especificados en este documento puede dar como resultado la exposición a radiaciones peligrosas. No sumergir en ningún líquido ni exponer al calor o la humedad. Este dispositivo óptico no incluye piezas que puedan repararse o sustituirse. Este dispositivo está clasificado como producto comercial para ser utilizado entre 15° C y 35° C.



www.logitech.com/support



United States	+1 646-454-3200
Argentina	+0800 555 3284
Brasil	+0800 891 4173
Canada	1-866-934-5644
Chile	1230 020 5484
Latin America	+55 11 3444 6761
Mexico	001 800 578 9619

© 2009 Logitech. All rights reserved. Logitech, the Logitech logo, and other Logitech marks are owned by Logitech and may be registered. All other trademarks are the property of their respective owners. Logitech assumes no responsibility for any error that may appear in this manual. Information contained herein is subject to change without notice.
© 2009 Logitech. Tous droits réservés. Logitech, le logo Logitech et les autres marques Logitech sont la propriété exclusive de Logitech et sont susceptibles d'être des marques déposées. Toutes les autres marques sont la propriété exclusive de leurs détenteurs respectifs. Logitech décline toute responsabilité en cas d'erreurs dans ce manuel. Les informations énoncées dans le présent document peuvent faire l'objet de modifications sans avis préalable.

620-001695.002



Logitech® Important information

English

Important ergonomic information

Long periods of repetitive motion using an improperly set-up workspace, incorrect body position, and poor work habits may be associated with physical discomfort and injury to nerves, tendons, and muscles. If you feel pain, numbness, weakness, swelling, burning, cramping, or stiffness in your hands, wrists, arms, shoulders, neck, or back, see a qualified health professional. For more information, please read the Comfort Guidelines located on the Logitech® web site at <http://www.logitech.com/comfort>, or on the Logitech® Software CD.

Class 1 LED products

The product contains Class 1 LED, which complies with IEC 60825-1:1993+A1+A2. Operating temperature between 5°C (41°F) to 40°C (104°F).

Class 1 laser products

International standards and safety. Logitech Class 1 laser products comply with International Standard IEC 60825-1:1993+A1+A2, Class 1 Laser Product, and also comply with 21 CFR 1040.10 and 1040.11, except for deviations pursuant to Laser Notice No. 50, dated June 24, 2007: 1) Emission of a parallel beam of infrared user-invisible light; 2) Maximum power of 716 microwatts CW, wavelength range 832 — 865 nanometers; 3) Operating temperature between 5°C (41°F) and 40°C (104°F).

Class 1M laser products

International standards and safety. Logitech Class 1M laser products comply with International Standard IEC 60825-1:1993+A1+A2, Class 1M Laser Product. Logitech Class 1M laser products also comply with 21 CFR 1040.10 and 1040.11, except for deviations pursuant to Laser Notice No. 50, dated June 24, 2007, as follows: 1) Emission of diverging beam of minimum +/-2° of infrared user-invisible light; 2) Maximum power of 1.4 milliwatts CW, wavelength range 832 — 865 nanometers; 3) Operating temperature between 5°C (41°F) and 40°C (104°F).

CAUTION! Laser Radiation. There is a risk of radiation exposure if product is misused or disassembled. Viewing the laser output with certain optical instruments (for example, eye loupes, magnifiers, and microscopes) within a distance of 100mm may pose an eye hazard. Do not immerse product in any liquid or expose it to heat or moisture. There are no serviceable parts.

**LASER RADIATION
DO NOT VIEW DIRECTLY WITH OPTICAL INSTRUMENTS
CLASS 1M LASER PRODUCT**

Additional compliance information

To obtain additional information about Class 1 LED, Class 1 lasers, Class 1M lasers, or other compliance-related matters, go to <http://www.logitech.com/compliance>, or call Logitech customer support. (Customer support telephone numbers are listed in the product documentation.)

Battery warning!

Risk of explosion or personal injury if batteries are replaced by incorrect type, mutilated, or exposed to conducting materials, liquid, fire, or heat (above 54° C or 130° F). Do not use or recharge damaged rechargeable batteries. Do not mix battery types. Dispose of spent or damaged batteries according to manufacturer instructions and local laws.

Power supply warning: Caution electric shock/fire hazard!

For indoor use only. Do not expose to moisture, liquid, or heat. Do not use any other power supply with your Logitech product.

UL Statement: Your product is UL approved. Use only with UL listed ITE computers.

FCC – United States and Canada

This hardware device complies with Part 15 of the FCC Rules. Operation is subject to the following two conditions: 1) this device may not cause harmful interference, and 2) this device must accept any interference received, including interference that may cause undesired operation. Compliance Information Statements: This equipment has been tested and found to comply with the limits for a Class B digital device, pursuant to part 15 of the FCC Rules. These limits are designed to provide reasonable protection against harmful interference in a residential installation. This equipment generates, uses and can radiate radio frequency energy and, if not installed and used in accordance with the instructions, may cause harmful interference to radio communications. However, there is no guarantee that interference will not occur in a particular installation. If this equipment does cause harmful interference to radio or television reception, which can be determined by turning the equipment off and on, the user is encouraged to try to correct the interference by one or more of the following measures: 1) Reorient or relocate the receiving antenna. 2) Increase the separation between the equipment and receiver. 3) Connect the equipment into an outlet on a circuit different from that to which the receiver is connected. 4) Consult the dealer or an experienced radio/TV technician for help.

Modifications to this product not authorized by Logitech could void your right to use or operate this product by the FCC.

Canada (IC) Statements: Corded products: This Class B digital apparatus complies with Canadian ICES-003. Cordless (Radio Transmitter) products: Section A. RSS310 (27 MHz transmitters and receivers): This Category II radio communication device complies with Industry Canada Standard RSS-310. Section B. RSS210 (2.4 GHz transmitters or transceivers): This Category I radio communication device complies with RSS 210 of Industry Canada.

Logitech hardware product limited warranty

Logitech warrants to the original purchaser that your Logitech hardware product shall be free from defects in material and workmanship for 3 years from the date of purchase. Except where prohibited by applicable law, this warranty is nontransferable and is limited to the original purchaser. This warranty gives you specific legal rights, and you may also have other rights that vary under local laws.

Logitech's entire liability and your exclusive remedy for any breach of warranty shall be, at Logitech's option, (1) to repair or replace the hardware, or (2) to refund the price paid, provided that the hardware is returned to the point of purchase or such other place as Logitech may direct with a copy of the sales receipt or dated itemized receipt. Shipping and handling charges may apply, except where prohibited by applicable law. Logitech may, at its option, use new or refurbished or used parts in good working condition to repair or replace any hardware product. Any replacement hardware product will be warranted for the remainder of the original warranty period or thirty (30) days, whichever is longer or for any additional period of time that may be applicable in your jurisdiction.

This warranty does not cover problems or damage resulting from (1) accident, abuse, misapplication, or any unauthorized repair, modification or disassembly; (2) improper operation or maintenance, usage not in accordance with product instructions or connection to improper voltage supply; or (3) use of consumables, such as replacement batteries, not supplied by Logitech except where such restriction is prohibited by applicable law.

How to obtain warranty support. Before submitting a warranty claim, we recommend you visit the support section at www.logitech.com/support for technical assistance. Valid warranty claims are generally processed through the point of purchase during the first thirty (30) days after purchase; however, this period of time may vary depending on where you purchased your product – please check with Logitech or the retailer where you purchased your product for details. Warranty claims that cannot be processed through the point of purchase and any other product related questions should be addressed directly to Logitech. The addresses and customer service contact information for Logitech can be found in the documentation accompanying your product and on the web at www.logitech.com/support.

Limitation of liability. LOGITECH SHALL NOT BE LIABLE FOR ANY SPECIAL, INDIRECT, INCIDENTAL OR CONSEQUENTIAL DAMAGES WHATSOEVER, INCLUDING BUT NOT LIMITED TO LOSS OF PROFITS, REVENUE OR DATA (WHETHER DIRECT OR INDIRECT) OR COMMERCIAL LOSS FOR BREACH OF ANY EXPRESS OR IMPLIED WARRANTY ON YOUR PRODUCT EVEN IF LOGITECH HAS BEEN ADVISED OF THE POSSIBILITY OF SUCH DAMAGES.

Duration of implied warranties. EXCEPT TO THE EXTENT PROHIBITED BY APPLICABLE LAW, ANY IMPLIED WARRANTY OR CONDITION OF MERCHANTABILITY OR FITNESS FOR A PARTICULAR PURPOSE OF THIS HARDWARE PRODUCT IS LIMITED IN DURATION TO THE DURATION OF THE APPLICABLE LIMITED WARRANTY PERIOD FOR YOUR PRODUCT.

Additional Rights. Some states do not allow limitations on how long an implied warranty lasts, or allow the exclusion or limitation of incidental or consequential damages, so the above limitations or exclusion may not apply to you. This warranty gives you specific legal rights, and you may also have other rights that vary from State to State or by country or other jurisdiction.

National Statutory Rights. Consumers have legal rights under applicable national legislation governing the sale of consumer goods. Such rights are not affected by the warranties in this Limited Warranty.

No Other Warranties. No Logitech dealer, agent, or employee is authorized to make any modification, extension, or addition to this warranty.

Warranty Periods. Please note that in the European Union, any warranty period less than two years shall be increased to two years.

Logitech Address: Logitech, Inc. 6505 Kaiser Drive, Fremont, California 94555

Español

Información sanitaria importante

Realizar tareas repetidas durante largos periodos de tiempo, una disposición inadecuada del lugar de trabajo, una posición incorrecta del cuerpo y hábitos de trabajo deficientes pueden ocasionar cansancio y lesiones físicas en nervios, tendones y músculos. Ante cualquier síntoma de dolor, rigidez, debilidad, inflamación, quemazón, calambre o agarrotamiento de manos, muñecas, brazos, hombros, cuello o espalda, consulte a un profesional sanitario titulado. Para más información, consulte las Recomendaciones para evitar el cansancio en la página Web de Logitech, <http://www.logitech.com/comfort> o en el CD del software Logitech®.

Productos LED de clase 1

El producto contiene un LED de clase 1, que cumple con IEC 60825-1:1993+A1+A2. Temperatura de funcionamiento entre 5 y 40°C.

Productos láser de clase 1

Normativa internacional y seguridad. Los productos láser de clase 1 de Logitech cumplen con la normativa internacional IEC 60825-1:1993+A1+A2, producto láser de clase 1, y también con 21 CFR 1040.10 y 1040.11, excepto en lo relacionado con el aviso de láser número 50, con fecha de 24 de junio de 2007: 1) Emisión de un haz paralelo de luz infrarroja invisible para el usuario; 2) Potencia máxima de 716 microvatios en funcionamiento continuo; intervalo de longitud de onda entre 832 y 865 nanómetros; 3) Temperatura de funcionamiento entre 5° C y 40° C.

Productos láser de clase 1M

Normativa internacional y seguridad. Los productos láser de clase 1M de Logitech cumplen con la normativa internacional IEC 60825-1:1993+A1+A2, producto láser de clase 1M. Los productos láser de clase 1M de Logitech también cumplen con la normativa 21 CFR 1040.10 y 1040.11, excepto en lo relacionado con el aviso de láser número 50, con fecha de 24 de junio de 2007, como se indica: 1) Emisión de un haz divergente de luz infrarroja mínima (+/-2°) invisible para el usuario; 2) Potencia máxima de 1,4 milivatios en funcionamiento continuo; intervalo de longitud de onda entre 832 y 865 nanómetros; 3) Temperatura de funcionamiento entre 5° C y 40° C.

ATENCIÓN. Radiación láser. Existe un riesgo de exposición a radiaciones si se desmonta o usa incorrectamente el producto. La visualización del láser con instrumentos ópticos (como lupas o microscopios) a una distancia no superior a 10 cm puede dañar los ojos. No sumerja el producto en ningún líquido ni lo exponga al calor o la humedad. No incluye piezas que puedan repararse o sustituirse.

Información adicional sobre cumplimiento de normativas
Para obtener información adicional sobre LED de clase 1, láser de clase 1, láser de clase 1M o sobre otros asuntos relacionados con el cumplimiento de normativas, visite <http://www.logitech.com/compliance> o llame al servicio de atención al cliente de Logitech. Encontrará los números de teléfono del servicio de atención al cliente en la documentación del producto.

Advertencia sobre pilas:

Riesgo de explosión o lesiones físicas si se sustituyen las pilas por un tipo no adecuado, o si se dañan o exponen a materiales conductores, líquidos, fuego o calor (superior a 54° C). No utilice ni recargue pilas recargables dañadas. No mezcle distintos tipos de pilas. Deshágase de las pilas gastadas, con fugas o dañadas de acuerdo con las instrucciones del fabricante y las normativas aplicables.

Advertencia sobre fuentes de alimentación:

Precaución sobre riesgo de descargas eléctricas/incendios.
Solo para uso en interiores. No debe exponerse a humedad, líquidos o calor. No utilice ninguna otra fuente de alimentación con su producto Logitech.

Declaración UL: Su producto está aprobado por UL. Para uso únicamente con computadoras ITE que figuren en la lista UL.

Garantía Limitada de Productos de Hardware Logitech

Logitech garantiza que sus productos de hardware Logitech no presentarán defectos materiales ni de fabricación durante 3 años, a partir de la fecha de compra. Salvo disposición legal contraria, esta garantía no es transferible y se limita al comprador original. Esta garantía le otorga derechos legales específicos y es posible que usted también tenga otros derechos que varían según las leyes locales.

Recursos: La responsabilidad total de Logitech y su recurso exclusivo en caso de violación de la garantía consistirá en, según el criterio de Logitech, (1) reparar o reemplazar el hardware, o (2) reembolsar el precio abonado, siempre que se devuelva el hardware al punto de venta u otro lugar similar indicado por Logitech, con una copia del recibo de venta o del recibo detallado y fechado. Es posible que se apliquen gastos de envío y entrega, salvo disposición legal contraria. Es posible que Logitech utilice, según su criterio, piezas nuevas, restauradas o usadas en buenas condiciones para reparar o reemplazar cualquier producto de hardware. Todo producto de hardware de reemplazo estará cubierto por la garantía durante el período restante correspondiente al período de la garantía original o durante treinta (30) días, el período que sea más largo, o durante cualquier período adicional establecido en su jurisdicción.

Esta garantía no cubre los problemas o daños ocasionados por (1) accidente, abuso, mal uso o toda reparación, modificación o desmontaje no autorizados; (2) uso o mantenimiento inadecuados, uso no compatible con las instrucciones del producto o conexión a una fuente de alimentación eléctrica inadecuada o (3) utilización de insumos, como baterías de reemplazo, no proporcionados por Logitech, salvo disposición legal contraria a esta restricción.

Cómo obtener respaldo de la garantía: Antes de gestionar un reclamo de garantía, le recomendamos que visite la sección de asistencia en www.logitech.com para recibir soporte técnico. Los reclamos de garantía válidos generalmente son procesados a través del punto de venta durante los primeros treinta (30) días posteriores a la compra. Sin embargo, dicho período podrá variar de acuerdo con el lugar donde usted adquirió el producto: consulte con Logitech o con el minorista donde usted adquirió el producto para obtener más detalles al respecto. Los reclamos de garantía que no puedan ser procesados a través del punto de venta y toda inquietud relacionada con el producto adquirido deberán ser enviados a Logitech. Usted podrá encontrar las direcciones y la información de contacto del servicio al cliente de Logitech en la documentación adjunta al producto y en la página web www.logitech.com/support.

Limitaciones de responsabilidad: LOGITECH NO ASUMIRÁ NINGUNA RESPONSABILIDAD POR DAÑOS ESPECIALES, INDIRECTOS, FORTUITOS O CONSIGUIENTES, A SABER, ENTRE OTROS, LA PÉRDIDA DE GANANCIAS, INGRESOS O INFORMACIÓN (YA SEA DIRECTA O INDIRECTA) O LA PÉRDIDA COMERCIAL POR VIOLACIÓN DE CUALQUIER GARANTÍA EXPRESA O IMPLÍCITA DE SU PRODUCTO, AÚN CUANDO LOGITECH HAYA SIDO ASESORADO CON RESPECTO A LOS POSIBLES DAÑOS.

Duración de las garantías implícitas: SALVO DISPOSICIÓN LEGAL CONTRARIA, LA DURACIÓN DE TODA GARANTÍA O CONDICIÓN IMPLÍCITA DE APTITUD E IDONEIDAD QUE TENGA UN PROPÓSITO ESPECÍFICO PARA ESTE PRODUCTO DE HARDWARE ESTARÁ LIMITADA A LA DURACIÓN DEL PERÍODO CORRESPONDIENTE A LA GARANTÍA LIMITADA DE SU PRODUCTO.

Derechos adicionales. Dado que en algunas jurisdicciones no se permiten las limitaciones de duración de una garantía implícita o no se permiten las exclusiones o limitaciones de responsabilidad por daños resultantes o fortuitos, puede que las limitaciones o exclusiones expuestas arriba no le sean aplicables. Esta garantía otorga al usuario derechos legales específicos; puede que posea otros derechos que variarán de acuerdo con la legislación de cada estado, país o jurisdicción.

Derechos legales nacionales: Los consumidores poseen derechos legales establecidos por la legislación nacional vigente con respecto a la venta de bienes de consumo. Dichos derechos no se ven afectados por las garantías establecidas en esta Garantía Limitada.

Ninguna otra garantía: Ningún distribuidor, representante o empleado de Logitech tiene autorización para realizar modificaciones, extensiones o adiciones a esta garantía.

Períodos de garantía. Tenga en cuenta que, en la Unión Europea, cualquier período de garantía inferior a dos años deberá ampliarse a dos años.

Dirección de Logitech: Logitech, Inc. 6505 Kaiser Drive, Fremont, California 94555 – U.S.A.

Français

Informations importantes relatives au confort.

Des tâches répétitives effectuées pendant de longues périodes et un espace de travail mal agencé peuvent entraîner de l'inconfort, voire des blessures au niveau des nerfs, des tendons et des muscles. Si vous ressentez des douleurs, des engourdissements, des gonflements, des crampes, des raideurs ou des sensations de brûlure, au niveau des mains, des poignets, des bras, des épaules, du cou ou du dos, consultez votre médecin. Pour plus d'informations, veuillez consulter le guide Logitech et votre confort sur le site Web de Logitech® à l'adresse suivante: **http://www.logitech.com/comfort**, ou sur le CD du logiciel Logitech®.

Produits LED de Classe 1

Le produit contient un témoin LED de Classe 1 qui est conforme à la norme IEC 60825-1:1993+A1+A2. Plage de température de fonctionnement: 5 à 40° C.

Produits laser de Classe 1

Normes internationales et sécurité. Les produits laser Logitech de Classe 1 sont conformes à la norme internationale IEC 60825-1:1993+A1+A2 pour les produits laser de classe 1 et à la réglementation 21 CFR 1040.10 et 1040.11, sauf exceptions découlant de l'avis sur les dispositifs laser n°50 (Laser Notice No. 50), en date du 24.06.07: 1) Emission d'un faisceau parallèle de lumière infrarouge invisible par l'utilisateur; 2) Puissance maximale de 716 microwatts avec onde entretenue, gamme de longueur d'ondes comprise entre 832 et 865 nanomètres; 3) Plage de température de fonctionnement: 5 à 40° C.

Produits laser de Classe 1M

Normes internationales et sécurité. Les dispositifs laser Logitech de Classe 1M sont conformes à la norme internationale IEC 60825-1:1993+A1+A2 pour les produits laser de Classe 1M. Les produits laser Logitech de Classe 1M sont conformes à la réglementation 21 CFR 1040.10 et 1040.11, sauf exceptions découlant de l'avis sur les dispositifs laser n° 50 (Laser Notice No. 50), en date du 24.06.07: 1) Emission d'un faisceau divergent de +/-2° minimum de lumière infrarouge invisible par l'utilisateur; 2) Puissance maximale de 1,4 microwatts avec onde entretenue, gamme de longueur d'ondes comprise entre 832 et 865 nanomètres; 3) Plage de température de fonctionnement: 5 à 40° C.

ATTENTION! Rayonnement laser. Une utilisation incorrecte ou le désassemblage du produit risque de provoquer une exposition à des radiations. L'observation du rayonnement laser à l'aide de certains instruments optiques (par exemple, des loupes d'œil, des loupes ou des microscopes) à une distance de 100 mm ou moins est dangereuse pour les yeux. N'exposez pas le produit à des liquides, à la chaleur ou à l'humidité. Il ne nécessite aucun entretien.

Informations de conformité supplémentaires: Pour obtenir des informations supplémentaires sur les témoins LED de Classe 1, les produits laser de Classe 1 et 1M, ou sur d'autres questions relatives à la conformité, visitez le site Web <http://www.logitech.com/compliance> ou appelez le service clientèle de Logitech. Les numéros de téléphone du service clientèle sont répertoriés dans la documentation du produit.

Avertissement relatif aux piles Un risque d'explosion ou de blessures corporelles existe en cas d'utilisation de piles non appropriées, de détérioration des piles ou d'exposition des piles à des matériaux conducteurs, à des liquides, au feu ou à la chaleur (supérieure à 54° C). N'utilisez pas ou ne rechargez pas des piles rechargeables endommagées. Ne mélangez pas différents types de piles. Débarrassez-vous des piles usagées ou endommagées conformément aux lois et règlements en vigueur dans votre pays et aux instructions du fabricant.

Avertissement relatif au boîtier d'alimentation: risque d'électrocution/incendie! Exclusivement destiné à un usage en intérieur. N'exposez pas le boîtier à l'humidité, à un liquide ou à la chaleur. N'utilisez aucun autre boîtier d'alimentation avec votre produit Logitech.

Certification UL: ce produit est certifié UL. Utilisez-le uniquement avec les ordinateurs ITE indiqués.

FCC – United States and Canada This hardware device complies with Part 15 of the FCC Rules. Operation is subject to the following two conditions: 1) this device may not cause harmful interference, and 2) this device must accept any interference received, including interference that may cause undesired operation. Compliance Information Statements: This equipment has been tested and found to comply with the limits for a Class B digital device, pursuant to part 15 of the FCC Rules. These limits are designed to provide reasonable protection against harmful interference in a residential installation. This equipment generates, uses and can radiate radio frequency energy and, if not installed and used in accordance with the instructions, may cause harmful interference to radio communications. However, there is no guarantee that interference will not occur in a particular installation. If this equipment does cause harmful interference to radio or television reception, which can be determined by turning the equipment off and on, the user is encouraged to try to correct the interference by one or more of the following measures: 1) Reorient or relocate the receiving antenna. 2) Increase the separation between the equipment and receiver. 3) Connect the equipment into an outlet on a circuit different from that to which the receiver is connected. 4) Consult the dealer or an experienced radio/TV technician for help.

Les modifications effectuées sans l'accord de Logitech peuvent annuler la garantie de ce produit en vertu du règlement de la FCC.

Déclarations IC Canada: Produits filaires: Cet appareil numérique de catégorie B est conforme à la norme canadienne ICES-003. Produits sans fil (émetteur radioélectrique): Section A. RSS310 (émetteurs et récepteurs 27 MHz): ce dispositif à communication radioélectrique Catégorie II est conforme à la norme Industry Canada RSS-310. Section B. RSS210 (émetteurs et récepteurs 2,4 GHz): ce dispositif à communication radioélectrique Catégorie I est conforme à la norme Industry Canada RSS-210.

Garantie limitée du matériel Logitech

Logitech garantit que votre produit Logitech est exempt de tout défaut de matériel et de construction pour 3 ans, à partir de sa date d'achat. Hormis lorsque les lois en vigueur l'interdisent, cette garantie n'est pas transférable et elle est limitée à l'acheteur initial. Cette garantie vous octroie un certain nombre de droits et vous bénéficiez également d'autres droits qui varient selon les lois locales en vigueur.

En cas de rupture de garantie, la seule obligation de Logitech et votre seul recours consistent, (1) à réparer ou remplacer le matériel, ou (2) à rembourser le montant payé, sous réserve qu'il soit renvoyé au point de vente ou à tout autre lieu indiqué par Logitech, accompagné d'un justificatif d'achat ou d'un reçu détaillé et daté. Des frais de port et de traitement peuvent être demandés, sauf si cela est contraire aux lois applicables. Logitech se réserve le droit d'utiliser des pièces neuves, remises à neuf ou déjà utilisées mais en état de marche pour réparer ou remplacer le produit. Tout matériel de remplacement sera garanti pour le reste de la période de garantie initiale ou pour trente (30) jours, selon la période la plus longue, ou pour toute durée supplémentaire éventuellement requise par la loi dans votre juridiction.

Cette garantie ne couvre pas les problèmes ou les préjudices résultant (1) d'un accident, d'un abus, d'une mauvaise utilisation, d'une modification ou d'un désassemblage ; (2) d'une utilisation ou d'un entretien incorrect, d'une utilisation non conforme aux instructions fournies avec le produit ou d'un branchement à une alimentation dont la tension est inadaptée ; ou (3) de l'utilisation de consommables (piles de remplacement, par exemple) non fournis par Logitech, hormis là où une telle restriction est interdite par les lois en vigueur.

Comment bénéficiaire de la garantie. Les réclamations fondées, et qui sont liées à la garantie, sont en général traitées par l'intermédiaire du point de vente dans les trente (30) jours suivant l'achat. Cette durée peut toutefois varier en fonction du lieu d'achat. Veuillez vous renseigner auprès de Logitech ou de la boutique qui vous a vendu le produit pour plus de détails. Les réclamations qui ne peuvent être traitées par l'intermédiaire du point de vente, et les autres questions liées au produit, doivent être adressées directement à Logitech. Les adresses et les coordonnées du service client de Logitech sont mentionnées dans la documentation qui accompagne votre produit, et sur Internet à l'adresse www.logitech.com/support.

Limite de responsabilité. LOGITECH NE PEUT ÊTRE TENU RESPONSABLE DE TOUT PRÉJUDICE SPÉCIAL, INDIRECT, CONSÉCUTIF OU ACCIDENTEL, Y COMPRIS, MAIS SANS RESTRICTION, DE TOUT MANQUE À GAGNER, DE TOUTE PERTE DE RECETTES OU DE DONNÉES (DIRECTE OU INDIRECTE) OU DE TOUT PRÉJUDICE COMMERCIAL POUR RUPTURE DE TOUTE GARANTIE EXPLICITE OU IMPLICITE CONCERNANT VOTRE PRODUIT, MÊME SI LOGITECH A ÊTÉ INFORMÉ DE L'ÉVENTUALITÉ DE CES PRÉJUDICES.

Durée des garanties implicites. HORMIS LORSQUE CELA EST INTERDIT PAR LES LOIS EN VIGUEUR, TOUTE GARANTIE IMPLICITE OU CONDITION DE QUALITÉ MARCHANDE OU D'ADAPTATION À UN USAGE PARTICULIER EST LIMITÉE EN TEMPS, POUR UNE DURÉE CORRESPONDANT À LA DURÉE DE LA PÉRIODE DE GARANTIE LIMITÉE APPLICABLE À VOTRE PRODUIT.

Droits supplémentaires. Certaines juridictions ne reconnaissent pas les limitations de durée des garanties implicites ou n'autorisent pas l'exclusion ou la limitation des dommages accessoires ou consécutifs; il est donc possible que les limitations ou l'exclusion susmentionnée ne s'applique pas à votre cas. La présente garantie vous confère des droits légaux spécifiques, qui peuvent varier selon l'Etat, le pays ou la juridiction.

Droits nationaux prévus par la loi. Les consommateurs bénéficient de droits reconnus par la loi en vertu de la législation nationale applicable régissant la vente de biens de consommation. Ces droits ne sont pas affectés par les garanties mentionnées dans cette garantie limitée.

Aucune autre garantie. Aucun distributeur, représentant ou employé de Logitech n'est autorisé à modifier ou étendre la présente garantie, ni à y ajouter des éléments.

Durée de garantie. Veuillez noter que dans l'Union européenne, toute période de garantie inférieure à deux années doit être rallongée pour atteindre une durée de deux années complètes.

Adresse de Logitech. Logitech, Inc., 6505 Kaiser Drive, Fremont, Californie 94555, États-Unis

Português

Informações importantes sobre ergonomia Os longos períodos de movimentos repetitivos, um espaço de trabalho inadequadamente montado, uma postura incorrecta e os maus hábitos de trabalho podem estar associados a desconforto físico e lesões dos nervos, tendões e músculos. Caso sinta dor, dormência, fraqueza, inchaço, ardor, câibra ou rigidez nas mãos, pulsos, braços, ombros, pescoço ou costas, consulte um médico qualificado. Para obter informações adicionais, leia as Orientações de Conforto no site da Web da Logitech®, em **http://www.logitech.com/comfort**, ou no CD do software da Logitech®.

Produtos com LED Classe 1 O produto contém LED Classe 1, em conformidade com IEC 60825-1:1993+A1+A2. Temperatura de funcionamento entre 5°C e 40°C.

Produtos a laser Classe 1 Normas internacionais e segurança. Os produtos a laser Classe 1 da Logitech estão em conformidade com o Padrão Internacional IEC 60825-1:1993+A1+A2, Produto a Laser Classe 1 e também em conformidade com 21 CFR 1040.10 e 1040.11, exceto por desvios de acordo com Aviso sobre Laser No. 50, datado de 24 de junho de 2007: 1) Emissão de um feixe de luz infravermelha paralela invisível para o usuário; 2) Força máxima de 716 microwatts CW, alcance do comprimento de onda de 832 - 865 nanômetros; 3) Temperatura de funcionamento entre 5° C e 40° C.

Produtos a laser Classe 1M Normas internacionais e segurança. Os produtos a laser Classe 1M da Logitech estão em conformidade com o Padrão Internacional IEC 60825-1:1993+A1+A2, Produto a Laser Classe 1M. Os produtos a laser Classe 1M da Logitech também estão em conformidade com as diretivas 21 CFR 1040.10 e 1040.11, exceto quanto a desvios de acordo com o Aviso sobre Laser No. 50, datado de 24 de junho de 2007, como a seguir: 1) Emissão de feixe divergente com o mínimo de +/-2° de luz infravermelha invisível para o usuário; 2) Força máxima de 1,4 miliwatts CW, alcance do comprimento de onda de 832 - 865 nanômetros; 3) Temperatura de funcionamento entre 5°C e 40 C.

CUIDADO! Radiação laser. Há risco de de exposição a radiação se o produtor for usado incorretamente ou desmontado. Ver a saída do laser com determinados instrumentos ópticos (por exemplo, lupa e microscópio) a uma distância de 100 mm pode representar um perigo para os olhos. Não coloque o produto em qualquer tipo de líquido nem o exponha a calor ou umidade. Não há peças que requeiram manutenção.

Informações adicionais sobre conformidade Para obter informações adicionais sobre LED Classe 1, lasers Classe 1, lasers Classe 1M ou outras questões relacionadas a conformidade, visite <http://www.logitech.com/compliance> ou ligue para o atendimento ao cliente da Logitech. (Os números de telefone do atendimento ao cliente constam na documentação do produto.)

Aviso sobre baterias! Risco de explosão ou ferimento pessoal se as baterias forem substituídas por um tipo incorreto, se forem danificadas ou expostas a materiais condutores, líquido, fogo ou calor (acima de 54° C). Não use nem recarregue baterias recarregáveis danificadas. Não misture tipos de baterias. Jogue fora baterias gastas ou danificadas conforme as instruções do fabricante ou as leis locais.

Aviso sobre sistema de alimentação: perigo de choque elétrico/incêndio! Somente para uso dentro de casa. Não exponha a umidade, líquido ou calor. Não use qualquer outro sistema de alimentação com o produto da Logitech.

Declaração UL: seu produto tem a aprovação UL. Utilize-o somente com computadores ITE listados no UL.

Garantia Limitada de equipamento da Logitech

A Logitech garante que o seu equipamento Logitech estará livre de defeitos de fabricação e de material por 3 anos, a partir da data de compra. Exceto quando proibido por lei aplicável, esta garantia é intransferível e protege apenas o comprador original. Esta garantia lhe concede direitos legais específicos e você pode ter também outros direitos que variam de acordo com a jurisdição.

Remédios jurídicos: A responsabilidade total da Logitech e seu exclusivo remédio jurídico para qualquer quebra de garantia deverão ser, a critério da Logitech, (1) consertar ou substituir o equipamento ou (2) reembolsar o preço pago, desde que o equipamento seja devolvido ao local onde foi comprado ou em outro local determinado pela Logitech com uma cópia da nota fiscal ou recibo datado. Taxas de manipulação e remessa poderão ser aplicáveis, exceto quando proibido pelas leis locais. A Logitech poderá, a seu critério, usar peças novas, usadas ou reconcondionadas em bom estado de funcionamento para reparar ou substituir qualquer equipamento. Qualquer equipamento substituído terá garantia durante o restante do período original da garantia ou trinta (30) dias, o que for mais longo, ou durante qualquer período adicional que possa ser aplicável na sua jurisdição.

Esta garantia não cobre problemas ou danos resultantes de (a) acidente, abuso, mau uso ou qualquer reparo não autorizado, modificação ou desmontagem; (b) operação ou manutenção inadequada, uso que não está em conformidade com as instruções do produto ou voltagem incorreta; ou (c) uso de elementos, tais como baterias, não fornecidos pela Logitech, exceto quando essa restrição é proibida pela lei aplicável.

Como obter assistência para garantia: Recomendamos que, antes de enviar a reclamação de garantia, você visite a seção de assistência em www.logitech.com para obter assistência técnica. As reclamações de garantia válidas são geralmente processadas pelo local onde foi feita a compra durante os primeiros trinta (30) dias após a compra; entretanto, esse período pode variar, dependendo do local onde o produto foi comprado - para obter mais detalhes, entre em contato com a Logitech ou com o varejista onde comprou o produto. As reclamações de garantia que não possam ser processadas pelo local de compra e quaisquer outras perguntas relacionadas ao produto devem ser enviadas diretamente à Logitech. Os endereços e informações de contato para atendimento ao cliente para a Logitech podem ser encontrados na documentação que acompanha seu produto e em www.logitech.com/support.

Limitação de responsabilidade: A LOGITECH NÃO SERÁ RESPONSÁVEL POR NENHUM DANO ESPECIAL, INDIRETO, INCIDENTAL OU CONSEQÜENCIAL, INCLUINDO, MAS NÃO LIMITADO A PREJUÍZOS OU LUCROS, PERDA DE RECEITA OU DE DADOS (SEJA DE FORMA DIRETA OU INDIRETA) OU PREJUÍZO COMERCIAL POR QUEBRA DE QUALQUER GARANTIA EXPRESSA OU IMPLÍCITA NO SEU PRODUTO, MESMO SE A LOGITECH TENHA SIDO NOTIFICADA SOBRE A POSSIBILIDADE DE TAIS DANOS.

Duração de garantias implícitas: EXCETO NA MEDIDA EM QUE PROIBIDO PELA LEI APLICÁVEL, QUALQUER CONDIÇÃO OU GARANTIA IMPLÍCITA OU ESTADO DA COMERCIALIZAÇÃO OU ADEQUAÇÃO PARA UM DETERMINADO FIM NESSE EQUIPAMENTO É LIMITADA EM DURAÇÃO À DURAÇÃO DO PERÍODO DE GARANTIA LIMITADA APLICÁVEL PARA O SEU PRODUTO.

Direitos adicionais: Algumas jurisdições não permitem limitações na duração da garantia ou exclusão ou limitação de responsabilidade nos casos de danos incidentais ou consequenciais. Portanto, as limitações ou exclusões acima podem não se aplicar a você. Esta garantia dá a você direitos legais específicos e talvez você tenha outros direitos que variam conforme o estado, o país ou outra jurisdição.

Direitos estatutários nacionais: Os consumidores possuem direitos legais segundo a legislação nacional aplicável que rege a venda de produtos ao consumidor. Esses direitos não são afetados pelas garantias nesta Garantia Limitada.

Nenhuma outra garantia: Nenhum revendedor, agente ou funcionário da Logitech está autorizado a fazer qualquer modificação, extensão ou acréscimo a esta garantia.

Período de garantia: Observe que, na União Européia, qualquer período de garantia inferior a dois anos deve ser aumentado para dois anos.

Endereço da Logitech: Logitech, Inc. 6505 Kaiser Drive, Fremont, California 94555 – U.S.A.

© 2008 Logitech. All rights reserved. Logitech, the Logitech logo, and other Logitech marks are owned by Logitech and may be registered. All other trademarks are the property of their respective owners. Logitech assumes no responsibility for any errors that may appear in this manual. Information contained herein is subject to change without notice.

© 2008 Logitech. Tous droits réservés. Logitech, le logo Logitech et les autres marques Logitech sont la propriété exclusive de Logitech et sont susceptibles d'être des marques déposées. Toutes les autres marques sont la propriété exclusive de leurs détenteurs respectifs. Logitech décline toute responsabilité en cas d'erreurs dans ce manuel. Les informations énoncées dans le présent document peuvent faire l'objet de modifications sans avis préalable.

620-001646.003