

# IMPORTANT INFORMATION

SAFETY, COMPLIANCE & WARRANTY

509  
UCS EDGE



Scan the QR code for more information



Bluetooth Specifications: Bluetooth 2.4-2.48 GHz / max output power 19.48dBm CAN ICES-3 (B)/NMB-3 (B)

Zigbee Specification: 2.4-2.475GHz/max output power 10.54dBm

# EN | NOTICES

## **FCC | Federal Communications Commission**

### **(FCC) Statement 15.21**

You are cautioned that changes or modifications not expressly approved by the part responsible for compliance could void the user's authority to operate the equipment.

#### **15.105 (b)**

This equipment has been tested and found to comply with the limits for a Class B digital device, pursuant to part 15 of the FCC rules. These limits are designed to provide reasonable protection against harmful interference in a residential installation. This equipment generates, uses and can radiate radio frequency energy and, if not installed and used in accordance with the instructions, may cause harmful interference to radio communications. However, there is no guarantee that interference will not occur in a particular installation. If this equipment does cause harmful interference to radio or television reception, which can be determined by turning the equipment off and on, the user is encouraged to try to correct the interference by one or more of the following measures:

- Reorient or relocate the receiving antenna.
- Increase the separation between the equipment and receiver.
- Connect the equipment into an outlet on a circuit different from that to which the receiver is connected.
- Consult the dealer or an experienced radio/TV technician for help.

This device complies with part 15 of the FCC Rules. Operation is subject to the following two conditions:

1. This device may not cause harmful interference, and
2. This device must accept any interference received, including interference that may cause undesired operation.

#### **RF Exposure Information (SAR)**

These devices meet the government's requirements for exposure to radio waves. This device is designed and manufactured not to exceed the emission limits for exposure to radio frequency (RF) energy set by the Federal Communications Commission of the U.S. Government. The exposure standard employs a unit of measurement known as the Specific Absorption Rate, or SAR. The SAR limit set by the FCC is 1.6 W/kg. Tests for SAR are conducted using standard operating positions accepted by the FCC with the EUT transmitting at the specified power level in different channels. The FCC has granted an Equipment Authorization for this device with all reported SAR levels evaluated as in compliance with the FCC RF exposure guidelines. SAR information on these devices are on file with the FCC and can be found under the Display Grant section of [www.fcc.gov/eot/ea/fccid](http://www.fcc.gov/eot/ea/fccid) after searching on FCC ID: Q95ER31 509 UCS EDGE. To ensure that RF exposure levels remain at or below the tested levels maintains a minimum separation distance of 5 mm between your head and the device.

#### **Industry Canada (IC) FVIN: 1.0.0**

This device complies with Industry Canada licence-exempt RSS standard(s). Operation is subject to two conditions:

- (1) This device may not cause harmful interference, and (2) this device must accept any interference that may be received or that may cause undesired operation.
- (2) this device must accept any interference, including interference that may cause undesired operation of the device.

### **Radio Frequency (RF) Exposure Information**

The radiated output power of the Wireless Device is below the Industry Canada (IC) radio frequency exposure limits. The Wireless Device should be used in such a manner such that the potential for human contact during normal operation is minimized. This device has been evaluated for and shown compliant with the IC Specific Absorption Rate ("SAR") limits when operated in portable exposure conditions.

### **Simplified EU Declaration of Conformity**

Hereby, Cardo Systems Ltd. declares that the radio equipment type 509 UCS EDGE is in compliance with Directive 2014/53/EU. The full text of the EU Declaration of Conformity is available at the following internet address: <https://cardosystems.com/pages/legal-policies>

### **UK Declaration of Conformity**

Hereby, Cardo Systems declares that the radio equipment type 509 UCS EDGE is in compliance with Radio Equipment Regulations 6.1a, 6.1b, and 6.2 RER 2017 (SI 2017/1206). The full text of the UK Declaration of Conformity is available at the following internet address: <https://cardosystems.com/pages/legal-policies>.

**Operating temperature:** The Product is designed to work in temperatures between -20° and 55° C (-4° and 131° F).

**Charging temperature:** Battery charging temperature limits: 0° - 40°C (32°-104°F)

**AC/DC Adapters:** When charging from a wall outlet, make sure that the plug-in AC/DC adapter meets the following criteria:

Input: 100-240 V, 50/60 Hz, 0.2 A maximum Output: 5 V DC, 1 A maximum.

#### **Declaration of Conformity (DOC)**

The Product is compliant with and adopts the Bluetooth® Specification 5.2 and has successfully passed all interoperability tests that are specified in the Bluetooth® specification. However, interoperability between the device and other Bluetooth®-enabled products is not guaranteed.

#### **Copyright**

The contents of the User Guide, including all text, illustrations and drawings are the exclusive intellectual property of Cardo Systems, Inc. (the "Company") and are protected by copyright laws. They are not in the public domain.

Any partial or total reproduction, translation and or dissemination, without the prior written authorization by the Company are strictly prohibited. Any rights not expressly granted herein are reserved.

#### **Data Protection Notice**

WEEE often contains sensitive personal data. This applies in particular to information and telecommunications technology devices such as computers and smartphones. In your own interest, please note that each end user is responsible for deleting the data on the WEEE that is to be disposed of.

#### **WARNING:**

You are hereby notified that your complete and undivided attention is required when using a communication device, including, without limitation, Cardo's crash detection service, as defined under the applicable product manual (the "Crash Detection Service")(the communication device and the Crash Detection Service, both referred to as the "Product") while riding.. Failure to avoid potentially hazardous situations could result in accident resulting in serious injury or death.

Cardo advises you to take all necessary precautions and remain alert to the traffic, weather and all road conditions. Do not perform pairing, linking or any complex operations while riding. All publications are intended to address technical capabilities and should not be construed as encouraging the operation of Cardo's Products in any manner that is unsafe or prohibited by law.

Exercise all due caution while using this Product and obey all applicable traffic laws. Always ride and use the Product in a safe manner and do not become distracted by the Product while riding. Do not operate the Product if it becomes unsafe to do so.

In some regions or states, the use of mobile communications systems is prohibited or restricted. Check all local, state and federal laws and regulations (the "Laws") that apply to your region before using the Product and be mindful that compliance with all Laws is the user's responsibility. Use the Product in motion only where and in the manner that such devices are permitted by applicable Law.

No part of the body should come in contact with the antenna during operation of the equipment. Use Product only where safe, and avoid usage at gas stations, fuel depots or around explosives. Use with hearing aids and medical devices only after consulting a physician or specialist. Make sure to install and mount the Product in a stable manner.

#### **Health Warnings:**

**Hearing Loss:** Audio devices can cause hearing loss. Employ care and avoid exposure to excessive volume levels that may damage or impair hearing or lead to hearing loss. Permanent hearing loss may occur if Products are used at high volume for prolonged periods.

**RF Signals:** Most electronic equipment is shielded from RF signals. However,

certain electronic equipment may not be shielded against the RF signals emanating from your wireless equipment.

**Pacemakers:** The Health Industry Manufacturers Association recommends that a minimum separation of about six inches (or 16 cm) to be maintained between a mobile phone or wireless device and a pacemaker to avoid potential interference with the pacemaker. Be sure not to interfere with the functionality of personal medical devices.

**Hearing Aids:** Some devices may interfere with certain hearing aids. In the event of such interference, you should consult your hearing aid manufacturer to discuss alternatives.

**Other Medical Devices:** If you use any other personal medical device, consult the manufacturer of your device and/ or your physician to determine if it is adequately shielded from interference caused by external RF energy. Your physician may be able to assist you in obtaining this information.

#### **LIMITED WARRANTY**

Subject to the applicable laws and regulations in your jurisdiction, your Product is covered by a Limited product warranty from the date of original purchase: Three-Year Limited Product warranty. Consumable parts as batteries, accessories & stickable products One-Year Limited warranty. Please retain and submit the retail sales receipt and your registration data for proof of purchase.

#### **Battery Safety:**

1. Do not replace a battery with an incorrect type that can defeat a safeguard as it may result in an explosion.
2. Disposal of a battery into fire or a hot oven, or mechanically crushing or cutting of a battery, may result in an explosion.
3. Leaving a battery in an extremely high temperature surrounding environment may result in an explosion, or leakage of flammable liquid or gas.
4. A battery subjected to extremely low air pressure may result in an explosion, or leakage of flammable liquid or gas.

In no event shall Cardo be liable for any incidental, special, indirect, punitive, exemplary or consequential damages, whether resulting from the use, misuse, or inability to use this product or from defects in the product, or for any damages whatsoever resulting from the use of the product, whether based on breach of contract, tort (including negligence), product liability or otherwise even if advised of the possibility of such damages. You acknowledge and agree that the limitations set forth above are fundamental elements of this agreement to which you consent and without which the product would not be provided to you absent such limitations. Cardo retains the exclusive right to repair or replace (with a new or newly-refurbished replacement Product) the device or software or give a refund of the purchase price at its sole discretion. SUCH REMEDY SHALL BE YOUR SOLE AND EXCLUSIVE REMEDY FOR ANY BREACH OF WARRANTY.

Subject to the aforementioned, Cardo hereby represents that this Product is warranted to be free from defects in materials or workmanship. Within the subject period, Cardo will, at its sole option, repair or replace any components that fail in normal use, including water damage resulting from normal use of the product. Such repairs or replacements will be made at no charge to the customer for parts or labor, provided that the customer shall be responsible for any shipping cost and applicable fees to any official authorities. This warranty does not cover failures due to abuse, misuse, accident, loss or unauthorized alteration or repairs.

This Product is intended to be used only as a communication and entertainment device and should not be employed in any location or jurisdiction where its use is prohibited.

The warranties and remedies contained herein are exclusive and in lieu of all other warranties express, implied or statutory, including any liability arising under any warranty of merchantability or fitness for a particular purpose, statutory or otherwise that Cardo specifically disclaims. This warranty gives you specific legal rights which may vary from jurisdiction to jurisdiction. Cardo makes no other warranties express or implied beyond those stated specifically herein. This warranty is extended by Cardo solely to the original purchaser and is not assignable or transferable to others. Cardo assumes no obligation or liability for additions or modifications to this warranty unless made in writing and signed by an officer of the company.

Batteries are warranted only if the battery capacity falls below 50% of rated capacity or if the battery develops leakage. Do not store your Product without charging it from time to time for periods in excess of six months, as this may cause irreversible damage to the capacity of your battery. Your warranty will not cover such events.

This warranty also becomes void if: a) Any of the seals on the case or battery are broken or Product or battery show signs of tampering, b) the battery is used in equipment other than the equipment for which it was intended. c) the Product is used in contravention of its intended purpose. d) the Product was purchased from online auctions.

Cardo assumes no responsibility resulting from the use of non-Cardo components, accessories or devices in conjunction with its Products.

Caution: Do not tamper with batteries as there are risk of explosion if battery is replaced by an incorrect type.

**Not covered by the warranty:**

1. Defects or damage resulting from the use of this Product in other than its normal and customary manner.
2. Defects or damage from misuse, accident or neglect.
3. Defects caused by improper operation, maintenance, installation, adjustment or modification of any kind (incl. long-term storage without periodic charging of

the battery).

4. Products opened, disassembled or repaired by non-authorized parties.
5. Defects or damage due to exposure to excessive temperatures or external impact.
6. All plastic surfaces and all other externally exposed parts that are scratched or damaged after purchase.

#### **Disclaimer of Warranty**

The device and its accessories are provided "as is" and "as available" without warranty of any kind beyond those assumed in the enclosed manual.

#### **Warranty Service**

To obtain warranty service, please contact Cardo's support or the store or local distributor from which you purchased the product and present the bill of sale (receipt). Cardo's support agent or store representative will explain the process and walk-through until the warranty fulfilled.

#### **WAIVER AND GENERAL RELEASE**

By using the Product, you will waive substantial legal rights including the right to sue. Please read the following carefully before using the Product.

By using the Product, you are irrevocably releasing, indemnifying from any liability, loss, claim and expense (including attorneys fees) and holding Cardo harmless for any bodily injuries, harm or death as well as losses or damages in goods, to any vehicles including your own, or to any property or asset that belong to you or to third parties, any of which may result from using the Product under any circumstances or conditions and irrespective of jurisdiction.

1. You, your heirs, legal representatives, successors or assigns, hereby voluntarily and forever release, discharge, indemnify and hold harmless Cardo from any and all litigation, claims, debts, demands, actions and liability

which may arise, directly or indirectly, from using the Product for any distress, pain, suffering, discomfort, loss, injury, death, damages to or in respect to any person or property however caused, WHETHER ARISING FROM THE NEGLIGENCE OR OTHERWISE, and which may hereafter accrue to you on some future date as a result of said use, to the fullest extent permitted by law.

2. You fully understand and assume the risks in using the Product, including risk of negligent acts or omissions by others. All risks for operating the Product are assumed solely by the user of the Product.
3. You confirm that you are physically capable to use the Product and that you have no medical conditions or needs that may infringe upon your abilities to do so in a safe manner. You further confirm that you will not consume any alcohol that may affect your alertness or any mind-altering substance, and will not carry, use or consume these substances before or during the use of the Product.
4. You fully acknowledge our warnings and understand that:
  - a) risks exist in using the Product while in traffic, including but not limited to injury or illness, strains, fractures, partial and/or total paralysis, death or other ailments that could cause serious disability;
  - b) these risks may be caused by the negligence of the manufacturers or its agents or any third party involved in the Product;
  - c) these risks and dangers may arise from foreseeable or unforeseeable causes.
  - d) if you make use of our Crash Detection Service, you should NOT rely solely on it and you should be aware that we cannot warrant that it will work properly in every or any event or circumstance. You should make sure you have other precautionary arrangements in place, such as sharing your route and making others aware of where you should be at any given time. You should NOT rely on the Crash Detection Service as the sole method of contacting your emergency contacts in the event of a crash. The Crash Detection Service is not a guaranteed service and

is dependent and reliant on numerous factors, including, without limitation, your mobile phone operation of location services (GPS), the proper connection of your Cardo device with the Cardo App and/or your mobile phone, granting the Cardo App permissions to your phone and having all sensors switched on, as requested, having your mobile phone connected to mobile network, your mobile phone and/or Cardo's device remaining battery, etc.

WHERE ANY OF THESE REQUIREMENTS ARE NOT MET, THE CRASH DETECTION SERVICE WILL NOT WORK. The Crash

Detection Service is not intended to replace manually calling your emergency contacts or emergency services in the event of a crash. You should also continue to take safety precautions, for example, ensuring that when travelling you provide others with details of your route, destination and estimated time of arrival. Please be noted that our Crash Detection Service currently does NOT notify/alert emergency services/responders.

5. You hereby assume all risks and dangers and all responsibility for any losses and/or damages, whether caused in whole or in part by the negligence or other conduct of others, including Cardo.

By using the Product, you confirm that you have read this release of liability and fully understand and accept its terms and conditions.

In some locations, applicable mandatory law may not allow certain of the limitations described above, in which case such limitations will apply to the maximum extent allowed by such applicable law.

### **Environmental Sustainability**

Cardo Systems mission is to provide the world's best communication systems for groups in motion. Being a sustainable and environmentally friendly organization is our utmost priority. Our eco-designed process

thoroughly analyzes a product's potential environmental impact. This is reflected as a product is designed, developed, manufactured, and through to its disposal.

We strive to make our products environmentally conscious from every perspective; functionality, conserving resources, innovation, and design, to ensure they can be easily recyclable at their end-of-life. To ensure we maintain the Cardo eco-friendly process, we encourage our customers dispose the product after the end of life according to the local environmental regulation.

For these reasons, our products are recognized around the world as environmentally conscious.

#### **WEEE (Waste Electrical and Electronic Equipment)**

The crossed-out wheel bin symbol on the product, literature, or packaging reminds you that all electrical and electronic products, batteries, and accumulators must be taken to separate collection at the end of their working life. This requirement applies to the European Union and other locations where separate collection systems are available. To prevent possible harm to the environment or human health from uncontrolled waste disposal, please do not dispose of these products as unsorted municipal waste, but hand it in at an official collection point for recycling.

## **FR | NOTICES**

### **Notice de la Federal Communications**

#### **Commission (FCC ) 15.21**

Vous devez prendre garde que les changements ou modifications apportés à cette unité, non expressément approuvés par la partie responsable de la conformité pourraient annuler le droit accordé à l'utilisateur d'exploiter cet équipement.

#### **15.105(b)**

Cet équipement a été testé et jugé conforme aux limites s'appliquant à un appareil numérique de Classe B, conformément à la Partie 15 des réglementations de la FCC. Ces limites ont été élaborées pour offrir une protection raisonnable contre les interférences nuisibles dans une installation résidentielle.

Cet équipement génère, utilise et peut émettre de l'énergie de radio fréquence et, s'il n'est pas installé et utilisé conformément aux instructions du fabricant, peut provoquer des interférences dangereuses pour les communications radio. Toutefois, rien ne garantit l'absence d'interférences dans une installation particulière.

Si cet équipement provoque des interférences nuisibles au niveau de la réception radio ou télévision, ce qui peut être déterminé par la mise hors puis sous tension de l'équipement, vous êtes invité à essayer de corriger les interférences en prenant les mesures suivantes:

- Réorientez ou déplacez l'antenne réceptrice
- Augmentez la distance qui sépare l'équipement et le récepteur
- Branchez l'équipement à une prise d'un circuit différent de celui auquel est branché le récepteur.
- Consultez le revendeur ou un technicien radio/télévision expérimenté pour obtenir de l'aide.

**Son fonctionnement est soumis aux deux conditions suivantes :**

- 1) cet appareil ne peut pas causer d'interférence et
- 2) cet appareil doit accepter toutes les interférences, y compris celles susceptibles de perturber le fonctionnement de l'appareil.

#### **Informations relatives à l'exposition aux RF (DAS)**

Ces appareils répondent aux exigences gouvernementales en matière d'exposition aux ondes radio. Cet appareil est conçu et fabriqué de manière à ne pas dépasser les limites d'émission qui sont définies par la Federal Communications Commission du gouvernement américain et qui s'appliquent à l'exposition à l'énergie des fréquences radio (RF).

La norme d'exposition est définie à l'aide d'une unité de mesure connue sous le nom de débit d'absorption spécifique ou DAS. La limite DAS définie par la FCC est

de 1,6 W/kg. Les tests DAS sont effectués en utilisant des positions de fonctionnement standard acceptées par la FCC tandis que l'EUT transmet à la puissance spécifiée pour les différents canaux.

La FCC a accordé une autorisation d'équipement à ces appareils stipulant que tous les niveaux DAS signalés et évalués sont conformes à ses directives d'exposition RF. Les informations DAS propres à ces appareils en question sont conservées chez la FCC et peuvent être consultées dans la section Display Grant de [www.fcc.gov/eot/ea/fccid](http://www.fcc.gov/eot/ea/fccid), après une première recherche pour l'ID FCC: Q95ER28 509 UCS EDGE. Pour vous assurer que les niveaux d'exposition RF restent égaux ou inférieurs à ceux obtenus lors des tests, utilisez un clip de ceinture, un étui ou tout accessoire similaire qui maintient une distance minimale de 5 mm entre votre corps et l'appareil.

#### **IC| Industrie Canada (IC) FVIN: 1.0.0**

Le présent appareil est conforme aux CNR d'Industrie Canada applicables aux appareils radio exempts de licence. L'exploitation est autorisée aux deux conditions suivantes:

- (1) l'appareil ne doit pas produire de brouillage, et
- (2) l'utilisateur de l'appareil doit accepter tout brouillage radioélectrique subi, même si le brouillage est susceptible d'en compromettre le fonctionnement.

### **Informations concernant l'exposition aux fréquences radio (RF)**

La puissance de sortie émise par l'appareil de sans fil est inférieure à la limite d'exposition aux fréquences radio d'Industry Canada (IC). Utilisez l'appareil de sans fil de façon à minimiser les contacts humains lors du fonctionnement normal.

Ce dispositif a été évalué pour et démontré conforme à la Taux IC d'absorption spécifique ("SAR") des limites lorsqu'il est utilisé dans des conditions d'exposition portatifs.

### **"Déclaration de conformité simplifiée pour l'UE**

La société Cardo Systems LTD déclare par la présente que l'équipement radio de type 509 UCS EDGE est conforme à la Directive 2014/53/UE. Le texte intégral de la Déclaration de conformité pour l'UE est disponible à l'adresse <https://cardosystems.com/pages/legal-policies>

### **Déclaration de conformité du Royaume-Uni**

Par la présente, Cardo Systems déclare que le type d'équipement radio « Nom du produit » est conforme à la réglementation sur les équipements radio 2017. Le texte intégral de la déclaration de conformité britannique est disponible à l'adresse Internet suivante : <https://cardosystems.com/pages/legal-policies>.

**Notice européenne CE & UKCA** : L'écouteur Cardo (le «Produit») est conforme aux requêtes essentielles de la directive 2014/53/EU: Articles 3.1a, 3.1.b et 3.2. Le produit est fabriqué en conformité avec l'Annexe II de la directive susmentionnée.

**Pour la déclaration de conformité EU & UKCA complète, veuillez vous référer au site Web de Cardo Systems [www.cardosystems.com](http://www.cardosystems.com)**

### **Conformité Bluetooth®**

**Déclaration de conformité (DOC)** : L'écouteur scala rider est conforme et adopte la norme Bluetooth® Specification 5.2 et a réussi tous les tests d'interopérabilité définies dans les spécifications Bluetooth®. Cependant une interopérabilité entre le périphérique et d'autres produits équipés de la fonctionnalité, Bluetooth® n'est pas garantie.

**Copyright** : Le contenu de ce manuel d'utilisation, y compris tous les textes, les illustrations et les dessins sont la propriété intellectuelle exclusive de Cardo Systems, Inc (la «Société») et sont protégés par les lois de copyright. Ils ne font pas partie du domaine public. Toute reproduction, partielle ou totale, toute traduction et/ou diffusion, sans l'autorisation écrite préalable de la Société sont strictement interdites. Tous les droits non expressément accordés sont réservés.

### **Avis sur la protection des données**

Les DEEE contiennent souvent des données personnelles sensibles. Ceci vaut particulièrement pour les dispositifs technologiques d'information et de télécommunication tels que les ordinateurs ou les smartphones. Dans votre propre intérêt, veuillez noter qu'il incombe à chaque utilisateur final de supprimer les données des DEEE qu'il met au rebut.

**Mise en garde** : Nous vous avisons par la présente que toute votre attention est requise lorsque vous utilisez un dispositif de communication, y compris, sans s'y limiter, le Service de détection d'accident de Cardo, tel que défini dans le manuel d'utilisation du produit (le « Service de détection d'accident ») (le dispositif de communication et le Service de détection d'accident, tous deux appelés « Produit ») pendant que vous roulez. Afin d'éviter des situations potentiellement dangereuses qui pourraient provoquer un accident entraînant des blessures graves ou la mort.

Cardo vous recommande fortement de prendre toutes les précautions nécessaires et de rester attentifs à la circulation, la météo et toutes les conditions routières. Il est préférable d'arrêter votre véhicule sur la route, loin de la circulation, avant d'activer ou de désactiver le produit ou de passer ou de recevoir des appels. N'effectuez pas de

opération similaire en conduisant un véhicule. Toutes les publications, publicités et autres matériaux publicitaires sont destinés à traiter les capacités techniques et ne devraient pas

être interprétés comme encourageant l'exploitation des produits Cardo («Produit») d'une manière dangereuse ou interdite par la loi.

Appliquez toutes les règles de sécurité en utilisant ce produit et respectez toutes les lois applicables de la circulation. Faites toujours fonctionner le véhicule et le produit de façon sécuritaire. Ne vous laissez pas distraire par le produit pendant la conduite. Gardez à l'esprit toutes les conditions de conduite lors de l'utilisation du produit. Tout usage de vos mains en relation avec le produit doit toujours être effectué facilement, de manière appropriée et en toute sécurité. Gardez vos mains sur le guidon pendant que vous conduisez. Réduisez au minimum le temps que vos mains effectuent toute opération sur le produit et arrêtez-vous, en toute sécurité, loin de tout trafic, pour apporter des ajustements. Quand vous roulez, tenez toujours compte de la route, du trafic, du terrain et d'autres conditions pour maximiser la sécurité. N'utilisez pas le produit si son utilisation devient dangereuse.

Dans certains États, l'utilisation de systèmes de communications mobiles est interdite ou restreinte. Vérifiez l'ensemble des lois et règlements qui s'appliquent à votre région avant d'utiliser le produit et vous devez être conscient que le respect de toutes les lois et règlements est de la responsabilité de l'utilisateur. Utilisez le produit en mouvement que de la manière prévue par la loi applicable. Le produit ne doit pas être utilisé en contradiction

avec les lois et règlements locaux, étatiques ou fédéraux. Veuillez vérifier les lois et règlements locaux, étatiques ou fédéraux avant d'utiliser votre produit Cardo.

Aucune partie du corps ne doit entrer en contact avec l'antenne pendant le fonctionnement de l'équipement. Utilisez le produit uniquement dans des lieux sûrs et évitez l'utilisation du produit dans les stations-service ou à proximité d'explosifs. Utilisez le produit avec un appareil auditif et un dispositif médical seulement après avoir consulté un médecin ou un spécialiste. Assurez-vous d'installer et de monter le produit de manière stable.

Les niveaux de volume doivent être maintenus à des niveaux raisonnables et non pas à leur maximum pour éviter toute atteinte du bruit ambiant.

**Température de fonctionnement:** Le produit est conçu pour fonctionner à des températures comprises entre -20 et 55 °C.

**Adaptateurs AC / DC** Lors du chargement d'une prise murale, utilisez le chargeur fourni ou un autre adaptateur AC / DC certifié qui répond aux critères suivants:

**Entrée:** 100-240 V, 50/60 Hz, 0,2 A au maximum **Sortie:** 5 V DC, 1 A au maximum.

#### **Avertissements pour la santé :**

**Perte d'audition :** Les appareils audio peuvent causer une perte auditive. Utilisez-les prudemment et évitez l'exposition à des niveaux de volume qui peuvent endommager ou nuire à l'audition ou mener à la perte de l'audition. Une perte auditive permanente peut se produire si les produits sont utilisés à un volume élevé pendant de longues périodes.

**Les signaux RF :** La plupart des équipements électroniques sont protégés des signaux RF. Toutefois, certains équipements peuvent ne pas être protégés contre les signaux RF émanant de votre équipement sans fil.

**Stimulateurs cardiaques (pacemakers) :** L'Association des Fournisseurs de l'Industrie de la Santé recommande une distance minimale d'environ six pouces (ou 16 cm) maintenue entre un téléphone mobile ou un dispositif sans fil et un stimulateur cardiaque pour éviter toute interférence possible avec le stimulateur cardiaque. Veillez à ne pas interférer avec les fonctionnalités des appareils médicaux personnels.

**Prothèses auditives :** Certains appareils peuvent interférer avec certaines prothèses auditives. Dans le cas de telles interférences, vous devriez consulter le fabricant de votre appareil auditif pour discuter des alternatives.

**Autres appareils médicaux :** Si vous utilisez tout autre appareil médical personnel, consultez le fabricant de votre appareil et / ou votre médecin afin de déterminer s'il est correctement protégé contre les interférences provoquées par l'énergie RF externe. Votre médecin pourra vous aider à obtenir ces informations.

#### **Garantie limitée**

Sous réserve des lois et réglementations en vigueur dans votre juridiction, votre produit est couvert par une garantie limitée à partir de la date d'achat d'origine, comme suit : garantie limitée de trois ans. Les parties consommables, tels que les piles, les accessoires et les produits autocollants ont une garantie limitée d'un an. Veuillez conserver le reçu et vos données d'inscription comme preuve d'achat. Sous réserve de ce qui précède, Cardo déclare que ce produit est garanti exempt de vices de matériaux ou de fabrication (preuve d'achat et inscription obligatoires). Dans la période concernée, Cardo réparera ou remplacera, à sa seule discrétion, tous les composants qui tombent en panne dans le cadre d'une utilisation normale, y compris les dégâts des eaux résultant d'une utilisation normale du produit. Ces réparations ou remplacements seront effectués sans frais de pièces ou de main-d'œuvre pour le client, à condition que le client soit responsable des coûts de transport. Cette garantie ne couvre pas les

défaillances dues à l'abus, l'accident ou à la modification ou réparation non autorisées.

Ce produit est destiné à être utilisé seulement comme un dispositif de communication et de divertissement et ne doit pas être utilisé dans tout endroit ou juridiction où son utilisation est interdite.

Les garanties et recours prévus sont exclusifs et remplacent toute autre garantie expresse, implicite ou légale, y compris toute responsabilité découlant de toute garantie marchande ou adaptation à un usage particulier, législatif ou autre, que Cardo décline expressément. Cette garantie vous donne des droits légaux spécifiques qui peuvent varier d'un État à un autre ou d'une juridiction à une autre. Cardo n'effectue aucune autre garantie expresse ou implicite que celle expressément énoncée ici. Cette garantie est offerte par Cardo uniquement

à l'acheteur original et est incessible et non transférable à un tiers. Cardo n'assume aucune obligation ou responsabilité pour des ajouts ou des modifications à cette garantie à moins d'être écrit et signé par un représentant de la Société.

Les batteries sont garanties uniquement si la capacité de la batterie tombe en dessous de 50% de la capacité originale ou si la batterie développe une fuite.

**Cette garantie est nulle si :** a) la batterie est cassée ou le produit ou la batterie montre des signes d'altération,

b) la batterie est utilisée dans les équipements autres que les équipements pour lesquels elle est destinée. c) le produit n'est pas utilisé en respectant son objectif original d) le produit a été acheté à des ventes aux enchères en ligne

Cardo n'assume aucune responsabilité pour les dommages directs et indirects, la qualité marchande ou la perte de toute nature, y compris ceux résultant de l'utilisation de composants non-Cardo ou produits en conjonction avec ses produits, et plus particulièrement l'utilisation des chargeurs de tiers ou périphériques Bluetooth®. De

plus, Cardo n'est pas responsable de tout dommage causé à une partie du produit résultant de l'utilisation de l'équipement auxiliaire non fourni par Cardo qui est attaché ou utilisé en relation avec le produit.

**Ce que la garantie ne couvre pas :**

1. Les défauts ou dommages résultant de l'utilisation de ce produit dans les autres conditions que celles qui sont considérées comme normales et habituelles.
2. Les défauts ou les dommages causés par une mauvaise utilisation, un accident ou une négligence.
3. Les défauts causés par de mauvais fonctionnement, maintenance, installation, ajustement ou modification de toute sorte.
4. Produits ouverts, démontés ou réparés par des parties non autorisées.
5. Défauts ou dommages dus à l'exposition à des températures excessives ou à des impacts externes.
6. Toutes les surfaces en plastique et toutes les autres pièces extérieures exposées qui sont griffées ou endommagées après l'achat.

**Dénégation de garantie**

CARDO N'OFFRE AUCUNE GARANTIE EXPRESSE OU TACITE, CONCERNANT LE DISPOSITIF CI-JOINT, INCLUANT SANS LIMITATION, TOUTE GARANTIE TENANT A SA VALEUR MARCHANDE, TOUTE GARANTIE IMPLICITE D'ADÉQUATION A UN USAGE SPÉCIFIQUE, D'ABSENCE DE CONTREFAÇON ET DE DÉFAUT DE FABRICATION. LE DISPOSITIF ET SES ACCESSOIRES SONT LIVRÉS TELS QUELS, EN FONCTION DE LEUR DISPONIBILITÉ SANS GARANTIE DE TOUTE SORTE.

**Limite de responsabilité :** CARDO NE POURRA ÊTRE TENU RESPONSABLE DE TOUT DOMMAGE SPÉCIAL, INDIRECT, PUNITIF, INCIDENTIEL, CONSÉQUENTIEL, EXEMPLAIRE découlant soit de l'utilisation, la mauvaise utilisation ou l'incapacité A utiliser ce produit ou de défauts dans le produit, OU D'AUCUN DOMMAGE SURVENU SUITE A L'USAGE DU DISPOSITIF, QU'IL SOIT BASE SUR UNE RUPTURE DE CONTRAT, UN DÉLIT (Y COMPRIS LA NÉGLIGENCE), LA RESPONSABILITÉ VIS-À-VIS DU PRODUIT OU AUTRE, MÊME SI ELLE A ÉTÉ AVISÉE DE LA POSSIBILITÉ DE TELS DOMMAGES.

Vous reconnaissez et acceptez que les limites fixées ci-dessus sont des éléments fondamentaux de cet accord auquel vous consentez et sans lesquels le produit ne pourrait vous être fourni. Certains états n'autorisent pas certaines exclusions des dommages accessoires ou indirects, ainsi, les limitations ci-dessus ne s'appliquent pas à votre cas.

Cardo se réserve le droit exclusif de réparer ou remplacer (avec un produit de remplacement neuf ou nouvellement rénové) le périphérique ou le logiciel ou de rembourser le prix d'achat à son entière discrétion. Cette voie de recours sera votre recours unique et exclusif pour toute violation de garantie.

**Service de Garantie :** Pour bénéficier du service de la garantie, veuillez contacter le service d'assistance de Cardo, le magasin ou le revendeur local auprès duquel vous avez acheté le produit et présenter l'acte de vente (reçu).

Le conseiller du service d'assistance de Cardo ou le représentant du magasin vous expliquera le processus et la démarche à suivre, jusqu'à l'exécution de la garantie.

**Achats en ligne aux enchères :** Les confirmations d'enchères en ligne ne sont pas acceptées comme vérification de garantie. Pour bénéficier de la garantie, l'original ou une copie de la facture de vente du détaillant d'origine est requis. Cardo ne remplacera pas les composants manquants dans les sites d'enchères en ligne.

**D'autres constructeurs :** Cardo n'est pas responsable et décline expressément toute responsabilité quant à la façon dont les produits Cardo sont utilisés ou détournés découlant de l'utilisation des produits, services ou informations

d'autres fournisseurs.

### **Dispositions générales**

Cette garantie est donnée en lieu et place de toute autre garantie, expresse ou implicite, y compris, sans limitation, les garanties implicites de qualité marchande et destinées à un usage particulier.

1. Cardo n'est pas responsable des dommages directs ou indirects résultant de l'utilisation ou de l'abus de l'un des produits de la société.
  2. L'utilisateur ne doit jamais tenter d'effectuer lui-même le service, les réglages ou réparations du produit. Une telle opération annule toutes les garanties. Pendant la durée de la garantie, tous les produits doivent être retournés au point de vente ou au centre de service autorisé pour tous les travaux nécessaires.
  3. La Société n'est pas responsable de toute perte ou dommage pendant le transport. Tous les travaux de réparation sur le produit par les Parties non expressément autorisés par la Société annuleront toutes les garanties.
  4. Les informations contenues dans ce manuel sont fournis uniquement à des fins informatives et sont sujettes à changement sans préavis. Cardo n'assume aucune obligation ou responsabilité pour les erreurs ou inexactitudes qui peuvent apparaître dans le manuel ou guide de démarrage rapide.
- NOTE : Recherchez les informations appropriées pour vérifier si vous êtes desservi par un revendeur autorisé Cardo ou un centre de service. Cardo se réserve le droit de modifier et de changer ses produits, manuels et spécifications à tout moment et sans préavis.

## Déclaration de renonciation générale

En utilisant le produit, vous renoncez à des droits légaux substantiels, y compris le droit de poursuivre. Veuillez lire attentivement ce qui suit avant d'utiliser l'appareil. En utilisant le produit, vous acceptez d'être lié à cet accord et perdez le droit de poursuivre. En utilisant le produit, vous êtes déchargé, indemnisé de toute perte, réclamation et dépense (y compris les honoraires d'avocat) et reconnaissez la non-responsabilité de Cardo en cas de blessures corporelles, de mort ainsi que de pertes ou dommages de biens, pour tous les véhicules, y compris pour vous-même ou les biens des tiers, pouvant résulter de l'utilisation du produit dans toutes circonstances ou conditions et indépendamment de la juridiction.

1. Vous, vos héritiers, représentants légaux, successeurs ou ayants droits déchargez volontairement par la présente et indéfiniment Cardo de toute indemnité et ne tiendrez pas responsable la société pour tout litige, réclamation, dette, demande, action et responsabilité pouvant surgir directement ou indirectement de l'usage du Produit, pour toute perte, douleur, souffrance, inconfort, perte, blessure, décès, dommage, à l'égard de toute personne ou de ses biens quelle qu'en soit la cause, qu'ils proviennent d'une négligence ou autre, et qui pourraient se retourner contre vous à une date ultérieure, à la suite de cette utilisation, dans la mesure permise par la loi.
2. Vous avez entièrement compris et assumez les risques liés à l'usage de ce Produit, y compris ceux associés à des actes de négligences ou omissions effectués par des tiers. Tous les risques pour le fonctionnement du produit sont assumés uniquement par l'utilisateur du produit.
3. Vous confirmez être à même physiquement d'utiliser le Produit et vous n'avez aucune condition ou nécessité médicale susceptible d'empiéter sur vos capacités à employer cet appareil de manière sécurisée. Vous confirmez être âgé d'au moins dix-huit ans (18) et avoir été avisé des risques liés à l'usage de ce Produit. Vous confirmez également que vous ne consommerez pas de boissons alcoolisées ou de substances psychotropes qui pourraient affecter votre vigilance et que vous ne transporterez pas, n'utiliserez pas ou ne consommerez pas de telles substances avant et lors que l'utilisation de ce Produit.
4. Vous confirmez tous nos avertissements et saisissez que:
  - (a) des risques et dangers existent lors de l'usage du Produit au sein du trafic, y compris mais sans s'y limiter, les blessures ou maladies, déformations, fractures, paralysie partielle ou totale, décès ou autres pouvant entraîner une invalidité sérieuse;
  - (b) ces risques et dangers sont susceptibles d'être causés par une négligence des fabricants ou de leurs agents ou par toute autre partie impliquée dans la conception ou la fabrication du Produit;
  - (c) ces risques et dangers pourraient être provoqués par des causes prévisibles ou non.

Vous assumez par la présente tous les risques et dangers, ainsi que toute responsabilité pour toute perte et/ou endommagement qu'ils aient été provoqués par négligence ou par la conduite de tiers, y compris Cardo.
  - (d) En utilisant notre Service de détection d'accident, vous ne devez PAS vous y fier uniquement et devez savoir que nous ne pouvons garantir qu'il fonctionnera correctement dans toutes les situations ou circonstances. Veuillez à prendre d'autres précautions d'usage, telles que communiquer votre itinéraire à vos proches et les informer de l'endroit où vous vous trouverez et à quel moment. Vous ne devez PAS considérer le Service de détection d'accident comme étant le seul moyen de joindre vos contacts d'urgence en cas d'accident. Le Service de détection d'accident n'est pas un service garanti, car il dépend et tient compte de nombreux facteurs, notamment, sans s'y limiter, le fonctionnement du service de

géolocalisation (GPS) de votre téléphone, la bonne connexion de votre appareil Cardio à l'appli Cardio et/ou votre téléphone portable, l'octroi des autorisations de l'appli Cardio sur votre téléphone

et l'état d'activation de tous les capteurs, comme requis, la connexion de votre téléphone au réseau, l'autonomie de la batterie de votre téléphone ou de l'appareil Cardio, etc. LE NON RESPECT DE L'UNE DE CES EXIGENCES EMPÊCHERA LE FONCTIONNEMENT DU SERVICE DE DÉTECTION D'ACCIDENT. Le Service de détection d'accident n'a PAS vocation

à remplacer un appel manuel passé à vos contacts ou aux services d'urgence en cas d'accident. Par ailleurs, vous devez continuer à prendre des mesures de sécurité, en veillant par exemple, lors de vos déplacements, à communiquer à vos proches les détails de votre itinéraire, de votre destination et de votre heure d'arrivée prévue. Veuillez noter que, pour le moment, notre Service de détection d'accident ne notifie ou n'alerte pas les services d'urgence ou de secours.

5. En utilisant le produit, vous confirmez que vous avez lu le présent communiqué de responsabilité et que vous comprenez bien et acceptez ses termes et conditions.

La législation impérative applicable de certaines régions peut ne pas autoriser certaines des limitations décrites ci-dessus, auquel cas ces limitations s'appliqueront dans toute la mesure permise par le droit applicable.

### **Durabilité environnementale**

La mission de Cardio Systems est de fournir les meilleurs systèmes de communication au monde pour les groupes en mouvement. Notre priorité absolue est que notre organisation soit durable et respectueuse de l'environnement. Notre processus d'écoconception analyse en profondeur l'impact potentiel d'un produit sur l'environnement.

Cette analyse est prise en compte lors de la conception, du développement, de la fabrication et de l'élimination du produit.

Nous faisons le maximum pour que nos produits soient respectueux de l'environnement à tous points de vue (fonctionnalité, conservation des ressources, innovation et conception) afin de garantir qu'ils soient facilement recyclables en fin de vie. Pour nous assurer que la gestion des produits Cardo soit écologique jusqu'au bout, nous encourageons nos clients à éliminer leurs produits en fin de vie conformément à la réglementation environnementale locale.

Pour ces raisons, nos produits sont reconnus dans le monde entier comme étant respectueux de l'environnement.

#### **DEEE (Déchets d'équipements électriques et électroniques)**

Le symbole de poubelle barrée figurant sur le produit, sa documentation ou son emballage vous rappellent que tous les produits électriques et électroniques, les batteries et les accumulateurs doivent être collectés séparément à la fin de leur durée de vie. Cette exigence s'applique à l'Union européenne et aux autres régions où des systèmes de collecte sélective sont disponibles. Afin d'éviter que l'élimination incontrôlée des déchets nuise à l'environnement ou à la santé humaine, ne jetez pas ces produits avec les déchets municipaux non triés, mais déposez-les dans un point de collecte officiel pour qu'ils soient recyclés.



Manufacturer:

Cardo Systems Ltd., 101 E. Park Blvd., Suite 600 Plano, TX 75074, USA.

Importer to the EU:

Cardo Systems Ltd., 101 E. Park Blvd., Suite 600 Plano, TX 75074, USA.

Authorized Representative for the EU:

Cardo International GmbH, Schlesische Str. 135, 94315 Straubing, Germany.

Importer to the UK:

Cardo Systems Ltd., 101 E. Park Blvd., Suite 600 Plano, TX 75074, USA.

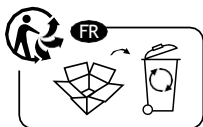
© 2024 Cardo Systems Ltd.

All rights reserved. Cardo Systems Ltd. ("Cardo"), the Cardo logo and other Cardo marks are owned by Cardo and may be registered. All other trademarks are the property of their respective owners. Cardo assumes no responsibility for any errors that may appear in this document.

Information contained herein is subject to change without notice.



Points de collecte sur [www.quefairedemesdechets.fr](http://www.quefairedemesdechets.fr)  
Privilégiez la réparation ou le don de votre appareil !





MAN00763 MAN SAFETY & WARRANTY FOR PT PRO\_A05

*booklet close*

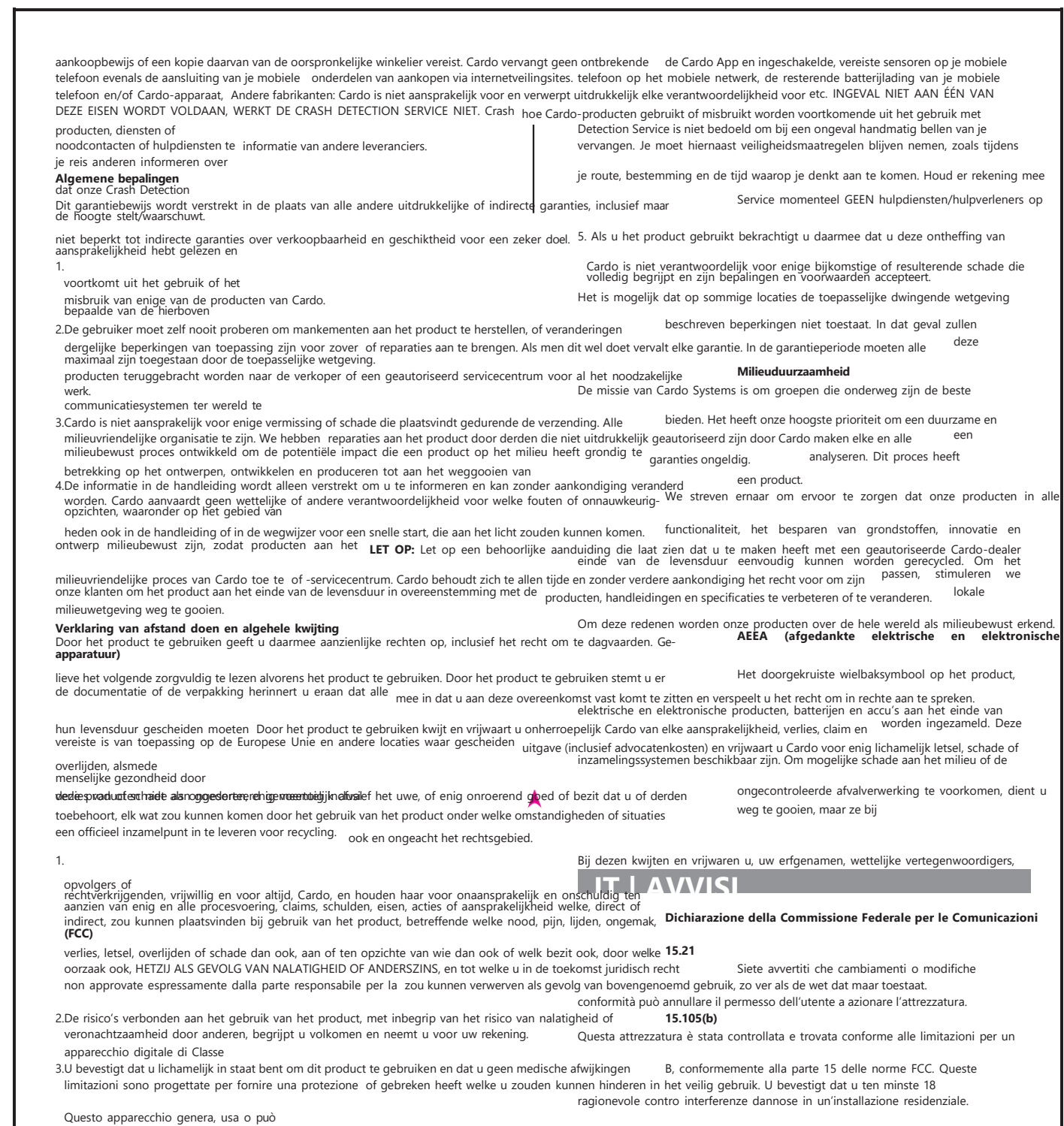
*75mm*

*145mm*



*145mm*

*booklet open*  
*150mm*





TYPE APPROVAL			
P/N	MAN00763		
DESCRIPTION	SAFETY & WARRANTY FOR PT PRO		
FILE NAME	MAN00763 MAN SAFETY & WARRANTY FOR PT PRO_A05		
LANGUAGE	Multi Lang		
PRODUCT TYPE	MANUAL		
MATERIAL	P2 C1+1 60gr offset folded Booklet with pins		
PRINTING PROCESS	COLOR: BLACK / GRAY SCALE		
SECONDARY PROCESS			
ATTACHED FILES	GRAPHIC FILE - PDF		
MEASUREMENT	OPEN :150mm*145mm , CLOSE: 75mm -145mm		
CLIENTS/ DISTRIBUTOR			
SPECIAL REQUIREMENT			
REVISION	DESCRIPTION	DATE	NAME
A05	final	23.6.24	Almog

Rev	Change Description	Date	Approved by
A01	first version	10.1.24	Danna
A02	Battery warranty change	13.3.24	Almog
A03	Delete products name from the text	20.3.24	Almog
A04	1. change to booklet 2. change information in the back cover 3. change text in Simplified EU Declaration of Conformity 4. add new text in the end of english section 5. Add new translation in all Language	16.6.24	Almog
A05	Change marging	23.6.24	Almog