

ADN-W C1

ADN-W D1

Wireless Units

ADN C1

ADN D1

Wired Units



Notice d'emploi

Sommaire

Pour votre sécurité	1
Postes ADN D1/C1 et ADN-W D1/C1	1
Contenu	2
Composants nécessaires pour le fonctionnement	3
Vue d'ensemble ADN D1/C1	5
Vue d'ensemble ADN-W D1/C1	6
Préparer les postes sans fil ADN-W D1/C1 pour l'exploitation	7
Utiliser un poste délégué	10
Utiliser le poste président	12
Nettoyage et entretien des postes	13
Caractéristiques techniques	14

Pour votre sécurité



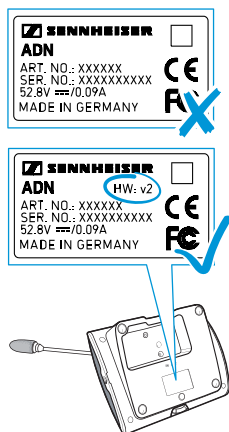
Veillez à lire le supplément « Consignes de sécurité », joint séparément à l'unité centrale ADN CU1. Ce supplément contient des informations importantes sur le fonctionnement sûr et fiable du système de conférence ADN ainsi que les déclarations du fabricant et les indications de garantie.



Vous trouverez une notice d'emploi détaillée sur tout le système de conférence ADN :

- sur Internet à l'adresse www.sennheiser.com ou
- sur le DVD-ROM fourni avec l'unité centrale ADN CU1.

Postes ADN D1/C1 et ADN-W D1/C1



Le poste délégué filaire ADN D1 et le poste président filaire ADN C1 ainsi que le poste délégué sans fil ADN-W D1 et le poste président sans fil ADN-W C1 font partie du système de conférence Sennheiser ADN.



Pour garantir une sécurité de fonctionnement totale dans un câblage en anneau, le matériel des postes ADN C1 et ADN D1 a été révisé. Si vous combinez des postes de la révision de matériel 1 (pas de marquage sur la plaque signalétique) avec des postes de la révision de matériel 2 (marquage « HW: v2 » sur la plaque signalétique), la sécurité de fonctionnement est réduite.

- Dans une topologie en anneau, utilisez uniquement des postes de la révision de matériel 2.

Contenu

Composants ADN standard

- 1 poste délégué ADN D1 ou poste président ADN C1
- 1 notice d'emploi



Les postes filaires ADN D1 et ADN C1 sont livrés prêts à l'emploi. Vous devez raccorder les postes à l'unité centrale ADN CU1 à l'aide de câbles systèmes (vous trouverez des informations détaillées dans la notice d'emploi complète du système ADN).

Composants ADN sans fil

Console du poste sans fil

- 1 console du poste délégué sans fil ADN-W D1 ou du poste président sans fil ADN-W C1 (**sans** pack batterie et microphone col de cygne)



Pour pouvoir utiliser un poste sans fil, il vous faut également un pack batterie ADN-W BA et un microphone col de cygne ADN-W MIC 15 ou ADN-W MIC 36.

Kit pour poste délégué sans fil

- 1 console du poste délégué sans fil ADN-W D1
- 1 pack batterie Lithium-Ion ADN-W BA
- 1 microphone col de cygne (ADN-W MIC 15-39 ou 36-29, selon la version du kit)
- 3 notices d'emploi (une pour le poste sans fil, une pour le pack batterie et une pour le microphone col de cygne)

Utilisation conforme aux directives

L'utilisation des produits conforme aux directives implique :

- une utilisation commerciale des produits,
- que vous ayez lu et compris ces consignes de sécurité et la notice d'emploi complète du système ADN,
- que vous utilisiez les produits exclusivement dans les conditions décrites dans la notice d'emploi ADN.

Est considérée comme une utilisation non conforme aux directives toute application différant de celle décrite dans la notice d'emploi complète du système ADN ou le non-respect des conditions d'utilisation y décrites.



Toutes les notices concernant le système ADN sont également disponibles sur www.sennheiser.com.

Composants nécessaires pour le fonctionnement



Vous pouvez combiner les composants filaires et sans fil au choix.

Unité centrale

Nombre	Désignation	N° Réf.	Fonction
1	Unité centrale ADN CU1-EU, version EU	505553	Commande du système de conférence (composants filaires et sans fil) et alimentation de jusqu'à 40 postes et/ou d'un module d'antenne
	Unité centrale ADN CU1-UK, version UK	505554	
	Unité centrale ADN CU1-US, version US	505555	

Composants standard filaires

Alimentations

Nombre	Désignation	N° Réf.	Fonction
1 - 15 (en option)	Alimentation ADN PS-EU, version EU	505546	Alimentation des postes raccordés en câblage simple ou câblage redondant, pour des systèmes de conférences comprenant jusqu'à 400 postes
	Alimentation ADN PS-UK, version UK	505547	
	Alimentation ADN PS-US, version US	505548	

Postes

Nombre	Désignation	N° Réf.	Fonction
max. 400	Poste délégué ADN D1	502758	Pour des contributions à la conférence
1 - 10 (en option)	Poste président ADN C1	502759	Pour gérer la conférence

Câbles systèmes

Les câbles systèmes sont noirs et disposent de 2 fiches RJ45 blindées.

Nombre	Désignation, longueur	N° Réf.	Fonction
Divers	SDC CBL RJ45-2, 2 m	009842	Pour relier les composants et les postes
	SDC CBL RJ45-3, 3 m	009843	
	SDC CBL RJ45-5, 5 m	009844	
	SDC CBL RJ45-10, 10 m	009845	
	SDC CBL RJ45-20, 20 m	009846	
	SDC CBL RJ45-50, 50 m	009847	

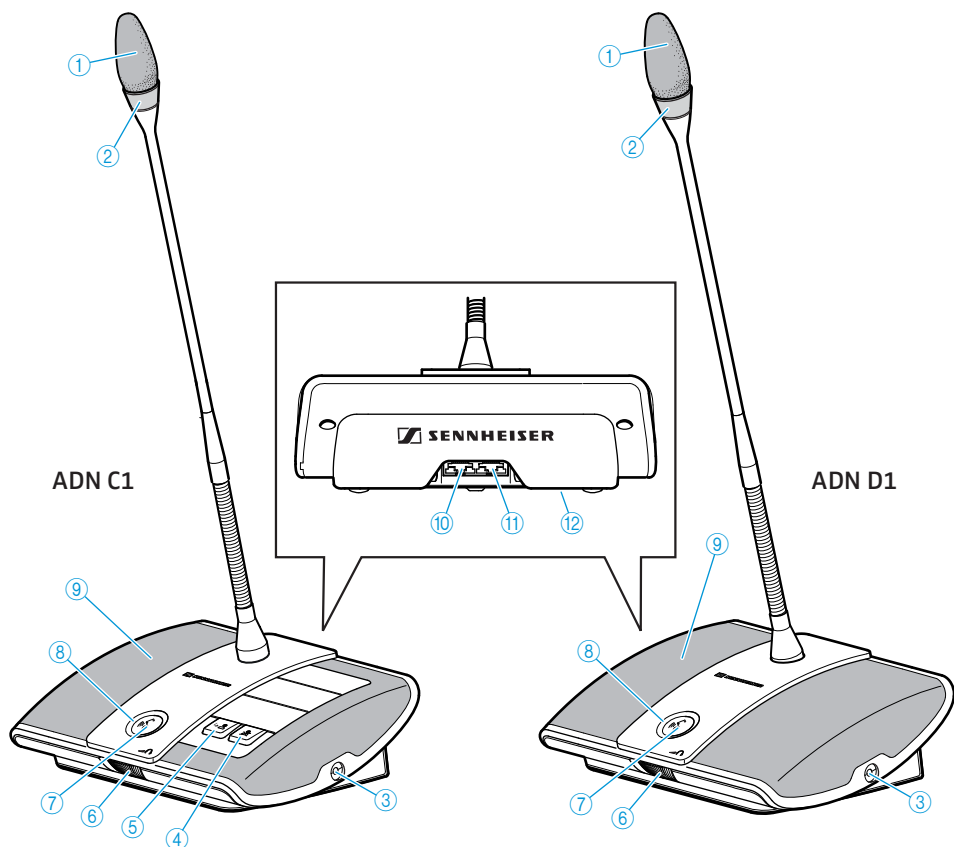
Composants sans fil

Module d'antenne	Nombre	Désignation	N° Réf.	Fonction
	1-4	Module d'antenne ADN-W AM	504743	Pour la transmission de données par radio
		Module d'antenne ADN-W AM-US, version US	505715	
Postes sans fil	Nombre	Désignation	N° Réf.	Fonction
	max. 150	Poste délégué sans fil ADN-W D1	504748	Pour des contributions à la conférence
	1 - 10 (en option)	Poste président sans fil ADN-W C1	504745	Pour gérer la conférence
	en fonc- tion du nombre de postes sans	Pack batterie ADN-W BA	504744	Pour alimenter les postes sans fil
		ADN-W MIC 15-39	504750	Microphones col de cygne pour faire des contribu- tions à la conférence
		ADN-W MIC 36-29	504751	
		ADN-W MIC 15-50	504752	
		ADN-W MIC 36-50	504753	



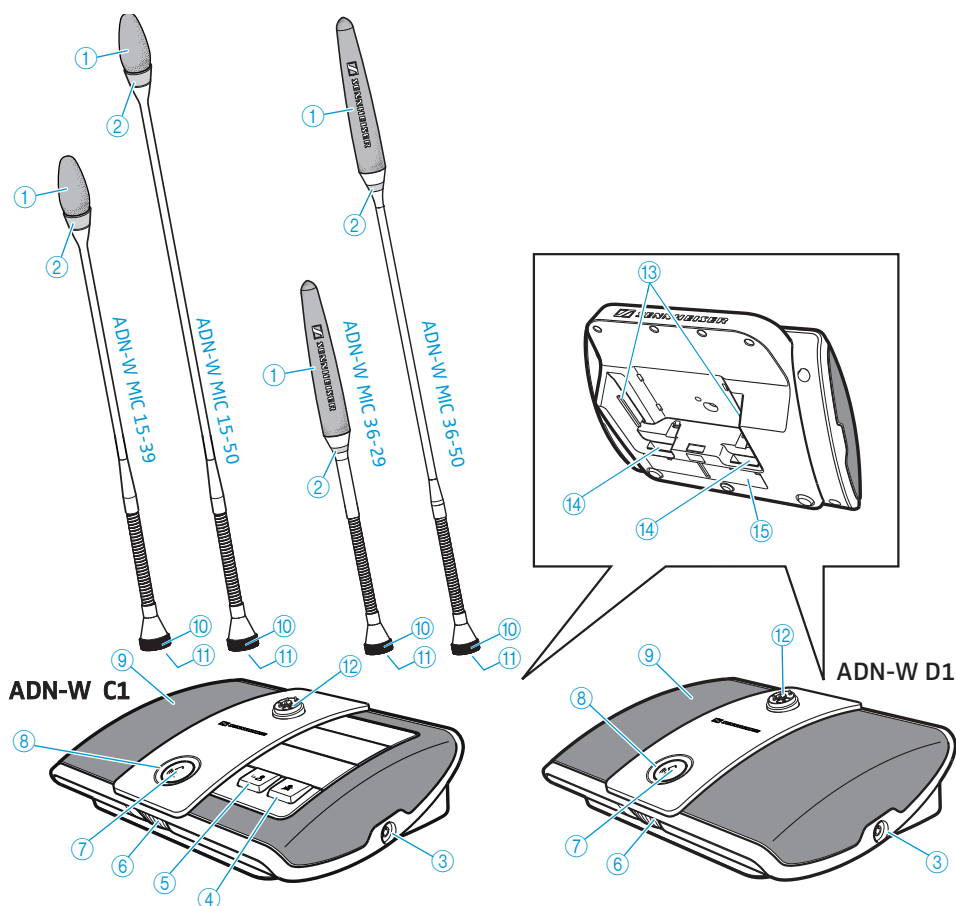
Vous trouverez d'autres accessoires pour le système de confé-
rence ADN sur www.sennheiser.com.




Vue d'ensemble ADN D1/C1



- | | |
|---|---|
| ① Microphone avec protection anti-vent collée | ⑦ Touche de microphone |
| ② Bague lumineuse | ⑧ DEL de la touche de microphone |
| ③ Prise casque | ⑨ Haut-parleur |
| ④ Touche de priorité | ⑩ Prise entrée IN |
| ⑤ Touche Next | ⑪ Prise sortie OUT |
| ⑥ Réglage de volume casque | ⑫ Plaque signalétique (voir face inférieur) |

Vue d'ensemble ADN-W D1/C1



- | | |
|---|---|
| ① Microphone avec protection anti-vent collée
ADN-W MIC 15 : protection anti-vent collée
ADN-W MIC 36 : protection anti-vent
relevable | ⑧ DEL de la touche de microphone |
| ② Bague lumineuse | ⑨ Haut-parleur |
| ③ Prise casque | ⑩ Filetage de fixation |
| ④ Touche de priorité  | ⑪ Contacts frottant |
| ⑤ Touche Next  | ⑫ Prise microphone |
| ⑥ Réglage de volume casque | ⑬ Rails de guidage pour pack batterie
ADN-W BA |
| ⑦ Touche de microphone  | ⑭ Connexion pour pack batterie ADN-W BA |
| | ⑮ Plaque signalétique |

Préparer les postes sans fil ADN-W D1/C1 pour l'exploitation

Pour pouvoir utiliser un poste sans fil, vous devez raccorder un microphone col de cygne (ADN-W MIC 15 ou ADN-W MIC 36 ; disponible en différentes longueurs) à la console du poste. Le pack batterie ADN-W BA sert à alimenter le poste sans fil. Le système de conférence reconnaît automatiquement si le poste sans fil connecté est un poste président (ADN-W C1) ou délégué (ADN-W D1) et l'initialise automatiquement. Vous trouverez des informations sur la configuration des composants de conférence sans fil dans la notice d'emploi complète du système ADN ou dans les notices d'emploi de l'unité centrale ADN CU1 et du module d'antenne ADN-W AM.



Si vous ne raccorder pas de microphone au poste sans fil, vous pouvez utiliser la console comme haut-parleur pour diffuser le canal de conférence.

Visser/dévisser le microphone col de cygne ADN-W MIC 15/36

Pour **visser** le microphone col de cygne :

- ▶ Mettez le microphone col de cygne sur la connexion microphone ⑫.
- ▶ Vissez le microphone sur la connexion microphone en tournant le filetage de fixation ⑩ dans le sens des aiguilles d'une montre. Le microphone est bien raccordé à la console du poste.

Pour **dévisser** le microphone col de cygne :

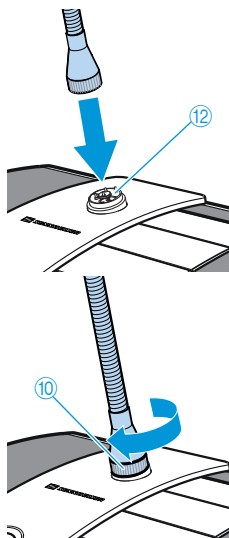
- ▶ Dévissez le microphone en tournant le filetage de fixation ⑩ dans le sens contraire des aiguilles d'une montre.
- ▶ Enlevez prudemment le microphone col de cygne de la connexion microphone.

Test de fonctionnement du microphone

Après la mise sous tension, le poste sans fil vérifie le bon fonctionnement du microphone col de cygne.

Si des erreurs se produisent lors du test du microphone, la DEL de la touche de microphone ⑧ et, si le microphone est alimenté en tension, la bague lumineuse ② clignotent rapidement en rouge et le microphone est automatiquement désactivé.

- ▶ Remplacez le microphone défectueux.



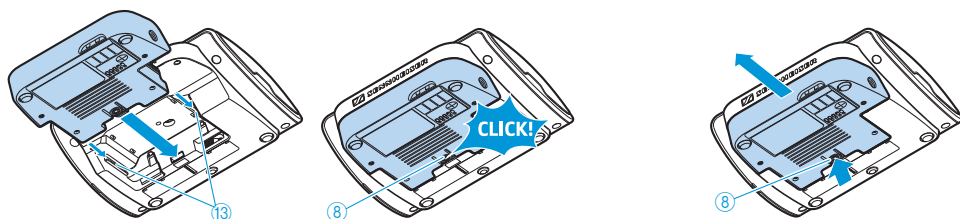
Si vous vissez ou dévissez le microphone lorsque le poste sans fil est allumé, le bon fonctionnement du poste ne peut pas être garanti et, le cas échéant, des différences de volume ou des interférences peuvent se produire.

- ▶ Raccordez tout d'abord le microphone et allumez ensuite le poste.

Insérer/enlever le pack batterie

Pour **insérer** le pack batterie ADN-W BA dans le poste sans fil :

- ▶ Vérifiez le pack batterie avant de l'utiliser pour assurer qu'il est suffisamment chargé et exclure un pack batterie défectueux (voir la notice d'emploi du pack batterie).
- ▶ Chargez le pack batterie si nécessaire (voir la notice d'emploi du pack batterie).
- ▶ Glissez le pack batterie dans les rails de guidage ⑬ du poste sans fil.
Le clip de blocage ⑧ s'enclenche avec un clic audible et bloque le pack batterie.



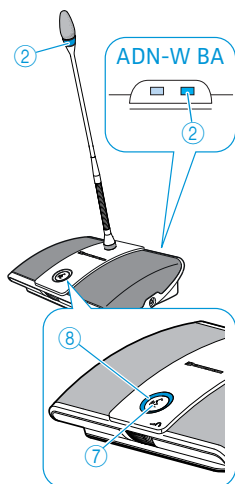
Pour **enlever** le pack batterie ADN-W BA du poste sans fil :

- ▶ Appuyez sur le clip de blocage ⑧ et retirez le pack batterie du poste.

Allumer/éteindre le poste sans fil

Pour **allumer** le poste sans fil :

- ▶ Appuyez sur la touche de microphone ⑦.
La DEL de la touche de microphone ⑧ et la bague lumineuse ② clignotent en rouge et le témoin de statut HF ② sur le pack batterie ADN-W BA clignote lentement en bleu. Une fois le processus d'initialisation terminé et la connexion avec le module d'antenne ADN-W AM établie, la DEL de la touche de microphone ⑧ et la bague lumineuse ② s'éteignent. Le témoin de statut HF ② sur le pack batterie ADN-W BA indique la qualité de transmission :



DEL de statut	Couleur	Signification
Témoin de statut HF (2)	–	Bonne qualité de transmission
	bleu, clignotant lentement	Qualité de transmission est réduite temporairement
	bleu, clignotant rapidement	Qualité de transmission est réduite durablement

i Si, dans les 5 minutes qui suivent, aucune connexion avec le module d'antenne ne peut être établie, le poste sans fil s'éteint automatiquement.

Pour **éteindre tous** les postes sans fil :

- ▶ Placez l'interrupteur marche/arrêt de l'unité centrale ADN CU1 en position « 0 ».
L'unité centrale et l'écran s'éteignent. Le module d'antenne ADN-W AM raccordé à l'unité centrale s'éteint également. Tous les postes sans fil allumés et connectés s'éteignent automatiquement au bout de 5 minutes.

i Si vous utilisez le logiciel « Conference Manager », vous pouvez également éteindre tous les postes sans fil en cliquant avec la souris (vous trouverez des informations détaillées dans la notice d'emploi complète du système ADN).

Pour **éteindre** des postes sans fil **individuels** :

- ▶ Appuyez sur la touche de microphone (7) pendant 5 secondes.

Ou :

- ▶ Retirez le pack batterie ADN-W BA du poste (voir page 8).
Le poste sans fil et toutes les DEL s'éteignent.

i En mode de conférence « Push to talk », vous ne pouvez éteindre le poste sans fil qu'en enlevant le pack batterie pack.

i La fonction de mise hors tension manuelle par pression sur la touche de microphone peut être désactivée (vous trouverez des informations détaillées dans la notice d'emploi complète du système ADN).

Utiliser un poste délégué

L'utilisation du poste sans fil ADN-W D1 est identique à celle du poste filaire ADN D1.

Utiliser le poste/demander le droit de parole

En mode de conférence « **Accès direct** » ou « **Prioritaire** » (vous trouverez des informations détaillées dans la notice d'emploi complète du système ADN) :

- ▶ Appuyez sur la touche de microphone ⑦.
Votre microphone est activé. Vous pouvez parler immédiatement. La DEL de la touche de microphone ⑧ et la bague lumineuse ② s'allument en rouge. Le haut-parleur ⑨ est mis en sourdine. Le droit de parole est retiré au poste préalablement activé en fonction du mode de conférence et du nombre max. d'orateurs réglé.

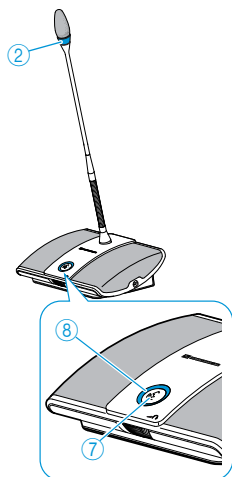
En mode de conférence « **Push to talk** » :

- ▶ Appuyez sur la touche de microphone ⑦ et maintenez la touche enfoncée lorsque vous parlez.
Votre microphone est activé. Vous pouvez parler immédiatement. La DEL de la touche de microphone ⑧ et la bague lumineuse ② s'allument en rouge. Le haut-parleur ⑨ est mis en sourdine.

En mode de conférence « **Avec demande** », le droit de parole doit être accordé :

- ▶ Appuyez sur la touche de microphone ⑦.
Selon le réglage effectué dans le menu de commande (vous trouverez des informations détaillées à ce sujet dans la notice d'emploi complète du système ADN) :
 - la DEL de la touche de microphone ⑧ clignote en vert et la bague lumineuse ② en rouge ou
 - seule la DEL de la touche de microphone ⑧ clignote en vert.

Dès que le président vous accorde le droit de parole, votre microphone est activé. La DEL de la touche de microphone ⑧ et la bague lumineuse ② s'allument en rouge. Le haut-parleur ⑨ est mis en sourdine. Le droit de parole est retiré au poste préalablement activé en fonction du mode de conférence et du nombre max. d'orateurs réglé.



Couper le microphone/retirer la demande de droit de parole

Pour couper le microphone après avoir parlé ou pour retirer une demande de droit de parole (modes de conférence « **Accès direct** », « **Prioritaire** » ou « **Avec demande** ») :

- ▶ Appuyez de nouveau sur la touche de microphone ⑦.
La DEL de la touche de microphone ⑧ et la bague lumineuse ② s'éteignent.

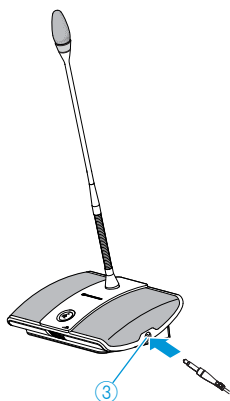
En mode de conférence « **Push to talk** » :

- ▶ Relâchez la touche de microphone ⑦.
La DEL de la touche de microphone ⑧ et la bague lumineuse ② s'éteignent.

Raccorder un casque

- ▶ Raccordez un casque avec un jack 3,5 mm à la prise casque ③.

Régler le volume casque



ATTENTION

Un volume sonore trop puissant est susceptible d'affecter l'audition !

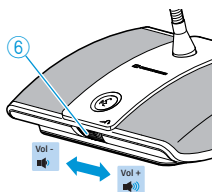
Des volumes sonores élevés appliqués de manière prolongée au niveau de vos oreilles ou aux participants de la conférence peuvent causer des dommages irréversibles au niveau du système auditif.

- ▶ Réglez un volume moyen.
- ▶ Ne vous exposez pas constamment à des volumes élevés (cela vaut également pour les autres participants).

Pour régler le volume :

- ▶ Tournez le réglage de volume casque ⑥
 - vers la droite pour augmenter le volume ou
 - vers la gauche pour réduire le volume.

Lors de la mise hors tension, le volume repasse à un niveau moyen.



Vous pouvez régler le volume du haut-parleur des postes à l'aide de l'unité centrale (vous trouverez des informations détaillées dans la notice d'emploi complète du système ADN).

Utiliser le poste président

L'utilisation du poste sans fil ADN-W C1 est identique à celle du poste filaire ADN C1.

Les postes présidents possèdent, en plus de leurs fonctions de président, les mêmes fonctions que les postes délégués.

Vous pouvez parler à tout moment sans demande du droit de parole depuis un poste président. Si vous utilisez plusieurs postes présidents dans un système de conférence, ces derniers possèdent les mêmes droits.

Accorder le droit de parole à un participant

Tous les participants qui demandent le droit de parole sont mis sur une liste d'attente. Selon le réglage effectué dans le menu de commande :

- la DEL de la touche de microphone ⑧ clignote en vert et la bague lumineuse ② en rouge ou
- seule la DEL de la touche de microphone ⑧ clignote en vert.

Pour accorder le droit de parole au prochain participant figurant dans la liste d'attente :

- ▶ Appuyez sur la touche Next ⑤.

Le participant suivant dans la liste d'attente reçoit le droit de parole.

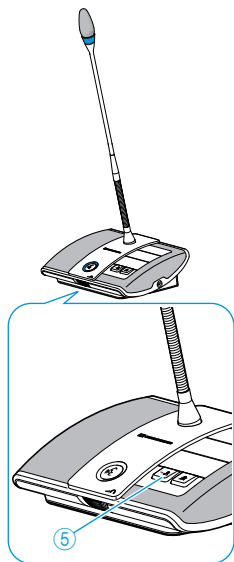


Si vous utilisez le logiciel « Conference Manager », vous pouvez également accorder le droit de parole en cliquant avec la souris (vous trouverez des informations détaillées dans la notice d'emploi complète du système ADN).

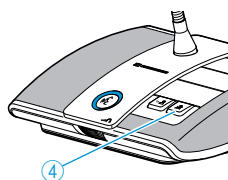
Terminer la conférence avec un poste président ou retirer le droit de parole (fonction Cancel)

- ▶ Réglez la fonction de la touche de priorité ④ du poste président (« Vider liste d'attente à annul. ») dans le menu de commande de l'unité centrale) :

Menu principal:
Menu « Conférence »:
Vider liste d'attente à l'annul.



Réglage	Fonction de la touche de priorité key
« On »	Lorsque vous appuyez sur la touche de priorité ④, le droit de parole est retiré à tous les postes délégués. Les demandes de droit de parole existantes sont supprimées.
« Off »	Lorsque vous appuyez sur la touche de priorité ④, le droit de parole est retiré à tous les postes délégués qui avaient auparavant ce droit. Toutes les demandes de droit de parole sont conservées.

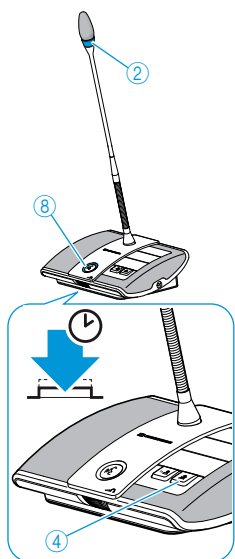


- Appuyez brièvement sur la touche de priorité ④.
Le système de conférence se comporte conformément au réglage.

i Si vous utilisez le logiciel « Conference Manager », vous pouvez également désactiver tous les postes délégués en cliquant avec la souris (vous trouverez des informations détaillées dans la notice d'emploi complète du système ADN).

Mettre en sourdine temporairement tous les postes délégués depuis un poste président (fonction de priorité)

La fonction de priorité permet au président d'interrompre une discussion à tout moment. Tous les postes présidents conservent leur droit de parole.



- Maintenez la touche de priorité ④ enfoncée tant que vous souhaitez mettre en sourdine tous les postes délégués.
Tous les postes, à l'exception des postes présidents, sont immédiatement mis en sourdine. Sur tous les postes qui possédaient précédemment le droit de parole, la DEL de la touche de microphone ⑧ clignote en vert et la baguette lumineuse ② clignote en rouge. Vous pouvez parler immédiatement. La DEL de la touche de microphone ⑧ et la baguette lumineuse ② de votre poste président s'allument en rouge.
- Relâchez la touche de priorité ④.
La mise en sourdine des postes est désactivée. La discussion se poursuit.


Nettoyage et entretien des postes

- Enlevez les packs batterie ADN-W BA des postes sans fil ADN-W C1 ou ADN-W D1 (voir page 8).
- Ne nettoyez les produits qu'avec un chiffon doux et sec.
- Nettoyez les grilles des postes à l'aide d'une brosse ou d'un pinceau pour éliminer les dépôts de poussière.

Caractéristiques techniques

Postes filaires ADN D1 et ADN C1

Console

Tension d'alimentation	35 V à 52,8 V 
Consommation	2 W (sans restitution par haut-parleur)
Prise casque	prise jack stéréo 3,5 mm
Puissance de sortie, prise casque	50 mW/16 Ω
DHT (à 1 kHz)	0,03% pour 50 mW/16 Ω
Réponse en fréquence	100 Hz à 14,5 kHz
Rapport signal/bruit	> 70 dB(A)
Plage de température	fonctionnement : 10 °C à +40 °C stockage : -25 °C à +70 °C
Humidité relative de l'air	fonctionnement : 10 à 80 % stockage : 10 à 90 %
Dimensions (L x H x P)	185 x 63 x 140 mm ; sans col de cygne
Poids	env. 700 g

Microphone

Directivité	super-cardioïde
Réponse en fréquence	190 Hz à 14,5 kHz

En conformité avec

Europe :



CEM	EN 55103-1/-2
Sécurité	EN 60065

Postes sans fil ADN-W D1 et ADN-W C1

Console

Plage de fréquences HF	2,4 GHz, 5,1 à 5,9 GHz
Puissance de sortie HF	max. 100 mW
Qualité audio	16 bit / 32 kHz
Autonomie	> 20 heures (pack batterie ADN-W BA)
Tension pour le bloc secteur optionnel	12 V $\overline{=}$ par pack batterie ADN-W BA
Temps de recharge du pack batterie	typ. 4 heures
Prise casque	prise jack stéréo 3,5 mm
Puissance de sortie, prise casque	50 mW/16 Ω
DHT (à 1 kHz)	0,03% pour 50 mW/16 Ω
Réponse en fréquence	100 Hz à 14,5 kHz
Rapport signal/bruit	> 70 dB(A)
Plage de température	fonctionnement : +5 °C à +45 °C stockage : -25 °C à +70 °C
Humidité relative de l'air	fonctionnement : 20 à 80 % stockage : 10 à 90 %
Dimensions (L x H x P)	env. 185 x 67 x 180 mm ; sans col de cygne
Poids	env. 940 g
Microphone	voir la notice d'emploi des micros col de cygne ADN-W MIC 15 ou ADN-W MIC 36

En conformité avec

Europe



CEM	EN 301489-1/-17
Radio	EN 300328 EN 301893 EN 300440-1/-2
Sécurité	EN 60065 EN 62311 (SAR)

Certifications

États-Unis

47 CFR Part 15
FCC ID : DMOADNWDU

Canada

CAN ICES-3(B)/NMB-3(B)
Industrie Canada CNR 210
IC : 2099A-ADNWDU

Déclaration de conformité pour la CE



Directive RoHS (2011/65/UE)

Directive RED (2014/53/UE)

Directive CEM (2014/30/EU)

Vous trouverez cette déclaration sur

www.sennheiser.com/download

Avant d'utiliser le produit, veuillez observer les dispositions légales en vigueur dans votre pays.

Italie : Dans le cadre d'un usage privé, une autorisation générale est requise pour la bande 5150 – 5725 MHz si notre système sans fil est utilisé hors des limites de la propriété de son utilisateur.

Dans le cadre d'un usage public, une autorisation générale est requise.

Declaration requise par la FCC et l'Industry Canada

Cet appareil est conforme à la Partie 15 des réglementations de la FCC et à la norme CNR-210 d'Industrie Canada. L'utilisation de l'appareil doit respecter les deux conditions suivantes : (1) L'appareil ne doit pas produire d'interférences nuisibles, et, (2) il doit accepter toutes interférences reçues, y compris celles qui pourraient avoir des effets non désirés sur son fonctionnement.

Les dispositifs fonctionnant dans la bande 5150-5250 MHz sont réservés uniquement pour une utilisation à l'intérieur afin de réduire les risques de brouillage préjudiciable aux systèmes de satellites mobiles utilisant les mêmes canaux.

Cet équipement a été testé et trouvé conforme aux limites définies pour un dispositif numérique de classe B, dans le cadre de la Partie 15 des réglementations de la FCC. Ces limites sont conçues pour offrir une protection raisonnable contre les interférences nocives pour une installation résidentielle. Cet équipement produit, utilise et peut émettre une énergie haute fréquence et, s'il n'est pas installé et utilisé conformément aux instructions, provoquer des interférences gênantes pour les communications radio. Des risques d'interférences ne peuvent toutefois pas être totalement exclus dans certaines installations. Dans le cas d'interférences gênantes pour la réception des émissions de radio ou télédiffusées (il suffit, pour le constater, d'allumer et d'éteindre l'équipement), l'utilisateur est invité à prendre l'une des mesures suivantes pour les éliminer :

- Réorienter ou déplacer l'antenne réceptrice.
- Eloigner l'équipement du récepteur.
- Brancher l'équipement sur une prise ou un circuit différent de celui du récepteur.
- Consulter un revendeur ou un technicien de radio ou télévision expérimenté.

Toute modification non expressément approuvée par Sennheiser electronic Corp. peut annuler le droit de l'utilisateur à l'emploi de l'équipement en question.

Cet appareil numérique de la classe B est conforme à la norme NMB-003 du Canada.

Cet équipement est conforme aux limites d'exposition aux rayonnements IC établies pour un environnement non contrôlé. Cet équipement doit être installé et utilisé avec un minimum de 20 cm de distance entre la source de rayonnement et votre corps.



Sennheiser electronic GmbH & Co. KG

Am Labor 1, 30900 Wedemark, Germany
www.sennheiser.com

Printed in Germany, Publ. 08/16, 549160/A04