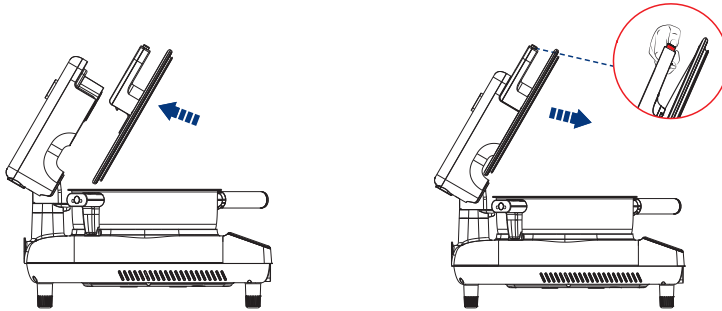
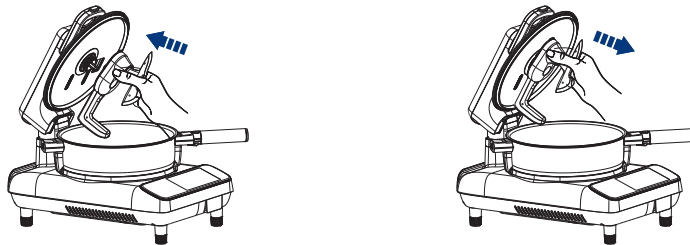


## Installation du couvercle



- Comme indiqué, alignez le couvercle de la casserole avec la fente pour l'installer, l'installation est terminée après le son d'un « clic ».
- Appuyez sur le bouton de déverrouillage situé en haut de la poignée du couvercle et retirez-la.

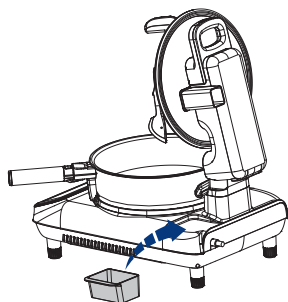
## Installation de la spatule d'agitation



- Alignez la spatule magnétique avec l'axe de la casserole à installer.
- Tirez la spatule verticalement pour la retirer.

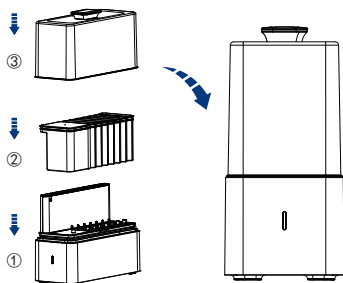
# ASSEMBLAGE

## Installation du collecteur de liquide



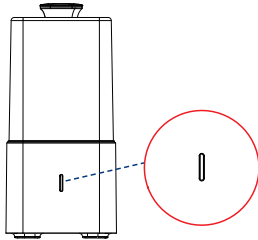
- Comme indiqué, placez le collecteur de liquide à l'endroit indiqué et il se fixera automatiquement par aspiration magnétique.
- Pour le retirer, il suffit de le soulever.

## Installation du distributeur d'assaisonnement



- Retirez tous les matériaux d'emballage.
- Installez et faites fonctionner le distributeur d'assaisonnement comme indiqué.
- Lors de l'utilisation, placez le distributeur d'assaisonnement sur une table plane.
- Ne tapez pas sur le distributeur d'assaisonnement pendant l'alimentation afin de garantir la précision de l'alimentation.

## Voyant du distributeur d'assaisonnement



Voyant bleu fixe : connecté.

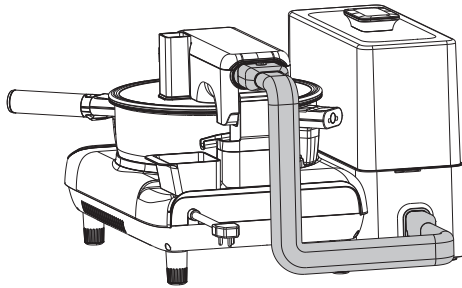


Voyant clignotant : déconnecté.



Voyant rouge fixe : assaisonnement insuffisant (dans la boîte).

## Connexion du distributeur d'assaisonnement



- Suivez ces instructions pour connecter le tube : Fixez l'extrémité étiquetée « Unité principale » à l'unité principale et l'extrémité étiquetée « Unité d'assaisonnement » au distributeur d'assaisonnement. Un « clic » confirme que l'installation est terminée.

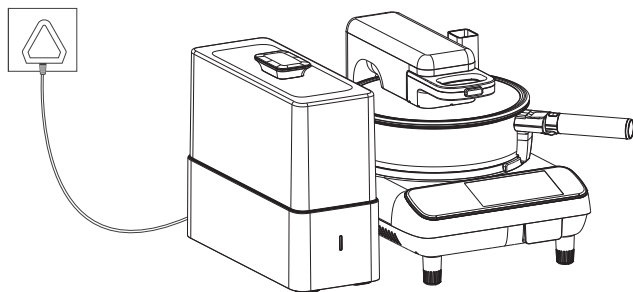
### Conseils :

- Mélange de sel et d'eau : 1:4 (en poids), ajustez cette proportion en fonction des besoins réels. Agitez le mélange jusqu'à ce qu'il soit entièrement dissous. Remplacez-le tous les 7 jours.
- Mélange de sucre et d'eau : 1:1 (en poids), ajustez cette proportion en fonction des besoins réels. Agitez le mélange jusqu'à ce qu'il soit entièrement dissous. Remplacez-le tous les 10 jours.

# 06

## FONCTIONNEMENT

### Préparation à l'utilisation



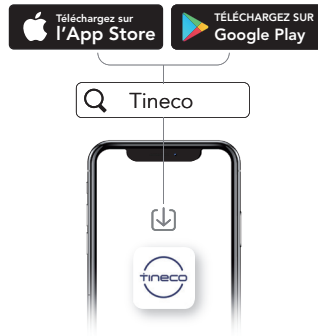
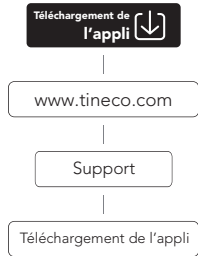
#### **⚠ AVERTISSEMENT :**

Veuillez connecter l'appareil à une alimentation électrique effective de 120 V~, celle-ci devant être mise à la terre de manière appropriée.

#### **Conseils :**

- Avant d'utiliser ce produit, veuillez retirer tous les matériaux de l'emballage, nettoyer soigneusement la casserole, le couvercle de la casserole, la spatule et le distributeur d'assaisonnement\*8.
- Ce produit a fait l'objet de tests rigoureux avant de quitter l'usine. Il est normal qu'il y ait des résidus d'eau dans le distributeur d'assaisonnement, alors n'hésitez pas à l'utiliser.
- Téléchargez l'application Tineco Life pour accéder à plus de tutoriels d'utilisation.

## Appli



Toutes les fonctions peuvent être activées à l'aide de l'application Tineco. Téléchargez l'application Tineco depuis l'App Store, Google Play ou le site officiel de Tineco.

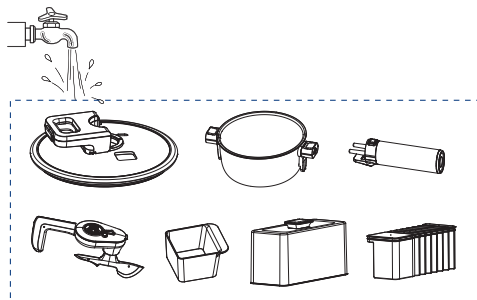
### Remarque :

Le paramètre par défaut pour l'invite vocale est l'anglais, vous pouvez définir d'autres langues à l'aide de l'application.

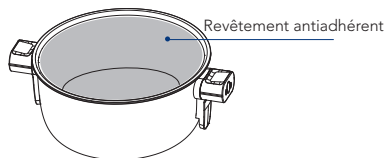
### ⚠ AVERTISSEMENT : Risque d'électrocution

- Pour éviter tout risque d'électrocution, débranchez l'appareil avant de le nettoyer.
- Lors du nettoyage, n'immergez pas les parties électriques de l'unité principale, le diffuseur d'assaisonnement et les câbles dans l'eau ou dans d'autres liquides. Ne tenez jamais l'appareil sous l'eau courante.

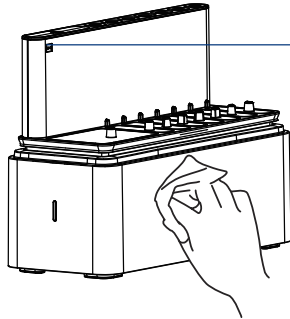
## Nettoyage de l'unité principale et des accessoires



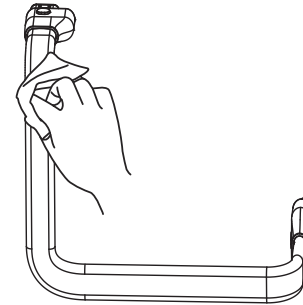
- La casserole, la poignée, le couvercle, le collecteur de liquide, la spatule, le distributeur d'assaisonnement\*8 et la hotte du distributeur d'assaisonnement peuvent tous être mouillés et lavés.
- Ces accessoires peuvent être nettoyés au lave-vaisselle.



- La paroi intérieure de la casserole est recouverte d'un revêtement antiadhérent. N'utilisez pas de laine d'acier ou d'autres matériaux durs pour nettoyer la casserole et n'utilisez pas de spatules ou d'autres ustensiles en métal lorsque vous utilisez la casserole.



Le capteur de niveau de liquide se trouve ici, veuillez le maintenir propre pour garantir une utilisation normale.



- Nettoyez régulièrement le distributeur d'assaisonnement et essuyez les résidus d'assaisonnement dans la rainure du raccord entre le tube à ingrédients et le distributeur d'assaisonnement afin d'éviter la prolifération des bactéries.
- Le tube à ingrédients contient le cordon d'alimentation. Il est recommandé d'essuyer le tube à ingrédients avec un chiffon humide lorsqu'il doit être nettoyé. Lors d'une nouvelle utilisation, il est recommandé d'utiliser la fonction d'auto-nettoyage pour nettoyer à nouveau la paroi intérieure du tube à ingrédients.
- Ne trempez pas, ne lavez pas et ne nettoyez pas le tube à ingrédients ; essuyez-le avec un chiffon humide si nécessaire.

## Rangement

- Conservez l'appareil dans son emballage d'origine et dans un endroit sec. Gardez-le à l'écart des enfants et des animaux domestiques.
- Ne l'exposez pas à la lumière directe du soleil.

## Remarque :

- Tout autre entretien mentionné dans le présent manuel doit être effectué par un centre de service agréé.

# 08

## GUIDE DE DÉPANNAGE

- Si vous rencontrez des problèmes de fonctionnement, veuillez suivre les invites à l'écran pour le dépannage ou visitez notre site Web **www.tineco.com** pour obtenir une assistance supplémentaire.

# 09

## GARANTIE

### GARANTIE LIMITÉE DE 1 ANS

- Elle s'applique uniquement aux achats effectués auprès des détaillants autorisés de Tineco.
- Elle est soumise au respect des exigences décrites dans ce manuel d'instructions, et est soumise à d'autres conditions décrites ci-dessous.
- Cette garantie est régie et interprétée en vertu des lois du pays dans lequel a eu lieu l'achat. Nous fournissons une garantie de 1 an ou une période de garantie comme stipulée par le droit local applicable, la période la plus longue étant retenue.

### CE QUI EST COUVERT

- Votre appareil Tineco bénéficie d'une garantie de 1 an contre les défauts d'origine du matériel et de fabrication, lorsqu'il est utilisé à des fins domestiques conformément au manuel d'utilisation de Tineco.
- Cette garantie fournit, sans frais supplémentaires, toute la main-d'œuvre et les pièces nécessaires pour assurer que votre appareil est en bon état de fonctionnement pendant la période de garantie.
- Cette garantie n'est valable que pour l'utilisation dans le pays où l'appareil a été vendu.



## CE QUI N'EST PAS COUVERT

Tineco ne sera pas responsable des coûts, dommages ou réparations résultant de ce qui suit :

- Appareils achetés auprès d'un revendeur non autorisé.
- Manipulation ou fonctionnement négligent, mauvaise utilisation, abus et/ou manque d'entretien ou utilisation non conforme au manuel d'utilisation Tineco.
- Utilisation du produit à d'autres fins que celles prévues par Chiere One.
- Utilisation de pièces non conformes au manuel d'utilisation Tineco.
- Utilisation de pièces et d'accessoires autres que ceux produits ou recommandés par Tineco.
- Facteurs externes non liés à la qualité et à l'utilisation du produit, tels que la météo, les modifications, les accidents, les pannes électriques, les surtensions ou les catastrophes naturelles.
- Réparations ou modifications effectuées par des parties ou des agents non autorisés.
- L'usure normale.

## LIMITATIONS DE GARANTIE

- Toute garantie implicite relative à votre appareil, y compris, mais sans s'y limiter, la garantie de qualité marchande ou la garantie d'adéquation à un usage particulier, est limitée à la durée de cette garantie.
- Cette garantie limitée vous donne des droits légaux spécifiques. Vous pouvez également avoir d'autres droits qui varient selon les régions.
- Les garanties du fabricant peuvent ne pas s'appliquer dans tous les cas, en fonction de facteurs tels que l'utilisation du produit, l'endroit où le produit a été acheté ou la personne à qui vous avez acheté le produit. Veuillez lire attentivement la garantie et contactez le fabricant si vous avez des questions.

## SERVICE DE GARANTIE

**Enregistrement** : nous recommandons vivement d'enregistrer votre appareil sur le site officiel de Tineco ([www.tineco.com](http://www.tineco.com)). L'enregistrement vous permettra de bénéficier d'avantages exclusifs. Pour vous inscrire, veuillez saisir le numéro de série complet.

Le fait de ne pas enregistrer votre appareil ne diminuera pas vos droits de garantie.

**Comment faire une réclamation** : Veuillez conserver votre preuve d'achat. Pour faire une réclamation dans le cadre de notre garantie limitée, vous devez fournir votre numéro de série et le reçu d'achat original avec la date d'achat et le numéro de commande.


Tous les travaux seront effectués par Tineco ou un agent agréé.

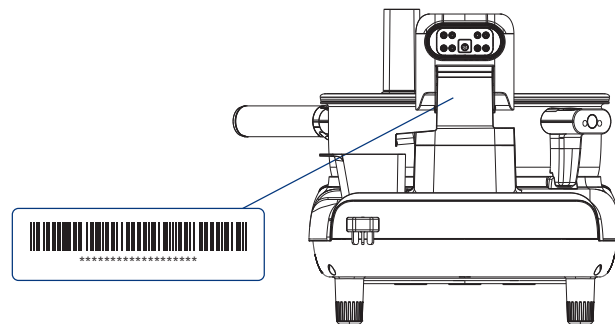
Toute pièce défectueuse remplacée deviendra la propriété de Tineco.

Le service sous cette garantie ne prolongera pas la période de garantie.

## POUR PROFITER DE L'EXPERTISE DU SERVICE APRÈS-VENTE

 [www.tineco.com](http://www.tineco.com)

 **1-855-292-8864**







tineco  
Live Easy.  
Enjoy Life.



[www.tineco.com](http://www.tineco.com)



1-855-292-8864



@tinecoglobal