

COBY

CCR101

User Manual | Manual de usuario



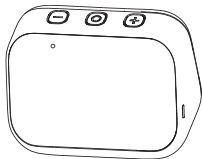
Portable Alarm Clock

Wireless Speaker



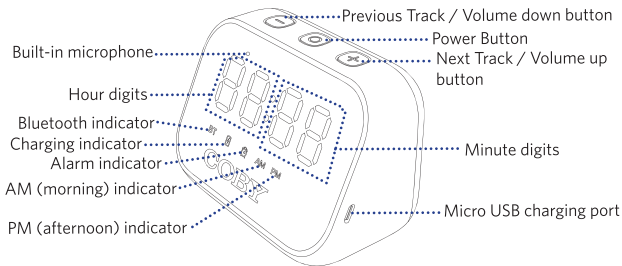
EN ... 01

ES ... 10

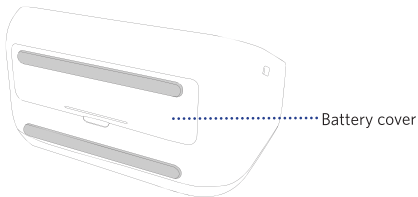


Overview

Front View

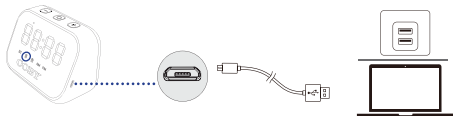


Bottom View





Charging



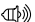
The screen will display a charging indicator icon to indicate a successful charging. When charging is complete, the icon will disappear. It takes about 3 hours to fully charge it.



Powering on/off

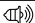
Powering on

Press and hold the **Power Button** for 3 seconds to power it on.

| | |
|----|--|
| ON | The screen displays the current time. |
| |  Power on tone notification |

Powering off

Press and hold the **Power Button** for 2 seconds to power it off.

| | |
|-----|---|
| Off | The screen displays the word "OFF". |
| |  Power off tone notification |



Setting the Clock

1. Press the **Power Button** twice to enter clock setting.
2. When the hour digits on the left screen flashes, adjust it by pressing the "+" or "-" button; then press the **Power Button** twice again to save the hour and enter minutes setting.
3. When the minute digits on the right screen flashes, repeat the same procedure to adjust it.

4. Once you have set your desired clock, do not touch any button for five seconds and the clock will display the set clock and go back to the bluetooth mode, which means the clock has been set successfully.

Notes:

- The user can switch between 12-hour or 24-hour time format by pressing the “-” button twice.
- The screen will show the “AM / PM” icon when in 12-hour time format, while it will not in 24-hour time format.



Setting your alarm timer

1. Press the “+” and “-” button at the same time to switch to alarm timer mode.
2. When the hour digits on the left screen flashes, adjust it by pressing the “+” or “-” button; then press the “+” and “-” button at the same time again to save the hour and enter minutes setting.
3. When the minute digits on the right screen flashes, repeat the same procedure to adjust it.
4. Once you have set your desired alarm timer, do not touch any buttons for five seconds and the clock will display the current time and go back to the bluetooth mode, which means the alarm timer has been set successfully.

Notes:

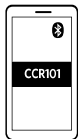
- When in alarm timer mode, the Alarm indicator will light up in the middle bottom of the screen.
- The volume of the alarm timer is programmed at a fixed level, so the user cannot change it.
- To cancel the alarm timer, press and hold the “+” and “-” button at the same time.
- When the alarm timer is ringing, press any buttons to stop it.



Pairing

Bluetooth connection with your device

When the clock is turned on, it will automatically enter Bluetooth pairing mode. Turn on Bluetooth in your device’s settings and search for “CCR101”, then tap “CCR101” to connect.



| | |
|--|---------------------------------------|
| Pairing mode | "BT" indicator: flashing rapidly |
| Connected to a device (Successfully paired with your media device). | "BT" indicator: lighting up |
| | Bluetooth Connected tone notification |

The clock will automatically be paired with your last successfully connected media device next time it is turned on.



Controls

Music mode

| | |
|----------------|-------------------------------------|
| Play / Pause | Press the Power Button once. |
| Next track | Press the "+" button once. |
| Previous track | Press the "-" button once. |
| Volume up | Press and hold the "+" button |
| Volume down | Press and hold the "-" button |

Note: The highest volume level is 30. The device will make two repeated short beeps when reaching the highest.

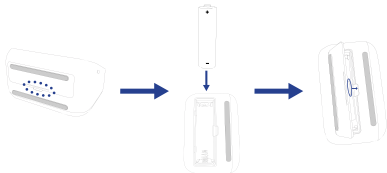
Phone call mode

| | |
|---------------------|--|
| Answer / End a call | Press the Power Button once. |
| Reject a call | Press and hold the Power Button for 1 second. |

Replacing the battery

This device comes with a 18650 lithium battery. If charging fails, it means the battery may be depleted, please replace it with a new one. Under normal use, we recommend that you replace the battery once every two years.

1. Pull the battery cover upwards to remove.
2. Remove the old battery, and insert a new 18650 lithium battery of the same type (3.7V / 1500mAh) according to the direction indicated in the battery compartment.
3. Fit the two clips of the battery cover into the gaps on the compartment, then press the cover downwards until it clicks into place.



Specifications

| | |
|----------------------------|---|
| Model Name | CCR101 |
| Charging time | 3 hours |
| Playtime | 4 hours at 60% volume |
| Power Consumption | 5W |
| Rated Voltage / Current | DC 5V / 1A |
| Battery Type | 3.7V / 1500mAh Rechargeable 18650 lithium battery |
| Charging Voltage / Current | DC 5V / 500mA |
| Speaker | 4Ω / 5W |
| SNR | ≥88db |
| Dimension | 113(L)×68(W)×82(H)mm |



Specifications are subject to change without notice.



Safety Statement

Safety Precautions

1. Avoid dropping.
2. Do not disassemble this device.
3. Do not expose this device to rain or moisture or submerge in water.
4. Ideal temperatures are 0°C to 35°C. Avoid extreme temperatures.
5. Keep the device away from excessive heat, such as sunshine, fire or the like.
6. Do not use the device outdoors during thunderstorms.
7. Use original or certified cables.
8. Do not use any corrosive cleaner/oil to clean.
9. Keep out of reach of children. It contains small parts which may be a choking hazard.
10. Observe local laws and regulations while using the device.
11. To prevent damage to your device's parts or internal circuits, do not use it in dusty, smoky, damp or dirty environments.
12. Do not use, store or transport the device where flammables or explosives are stored. Using your device in these environments increases the risk of explosion or fire.
13. Remove battery from the device if you are not going to use it for a long time.

FCC Statement

FCC ID :2AMSOSTW003

This device complies with Part 15 of the FCC Rules. Operation is subject to the following two conditions:

(1) this device may not cause harmful interference, and (2) this device must accept any interference received, including interference that may cause undesired operation.

Warning: Changes or modifications not expressly approved by the party responsible for compliance could void the user's authority to operate the equipment.

Note: This equipment has been tested and found to comply with the limits for a Class B digital device, pursuant to Part 15 of the FCC Rules. These limits are designed to provide reasonable protection against harmful interference in a residential installation.

This equipment generates, uses and can radiate radio frequency energy and, if not in-stalled and used in accordance with the instructions, may cause harmful interference to radio communications. However, there is no guarantee that interference will not occur in a particular installation. If this equipment does cause harmful interference to radio or television reception, which can be determined by turning the equipment

off and on, the user is encouraged to try to correct the interference by one or more of the following measures: (1) Reorient or relocate the receiving antenna. (2) Increase the separation between the equipment and receiver. (3) Connect the equipment into an outlet on a circuit different from that to which the receiver is connected. (4) Consult the dealer or an experienced radio / TV technician for help .

RF Exposure Statement:

This device complies with FCC radiation exposure limits set forth in an uncontrolled environment and meets the FCC radio frequency RF exposure Guidelines .

Disclaimer

All information, design and specifications contained in this manual were correct at the time of this publication. As the product goes under continuous upgrades and changes, however, the final device may have slight differences. The contents of this manual are subject to change without prior notice, and Coby will not be liable for any errors contained herein or for incidental or consequential damages in connection with the furnishing performance or use of this manual.

COBY® IS A REGISTERED TRADEMARK OF HEARST COMMUNICATION, INC. AND USED UNDER LICENSE BY SUMMIT ELECTRONICS, LLC.

© 2022 HEARST COMMUNICATION, INC. ALL RIGHTS RESERVED AND ANY USE OF SUCH MARKS BY SUMMIT ELECTRONICS LLC IS UNDER LICENSE.

OTHER TRADEMARKS AND TRADE NAMES ARE THOSE OF THEIR RESPECTIVE OWNERS.

 WARNING: CANCER AND REPRODUCTIVE HARM - WWW.P65WARNINGS.CA.GOV.



The Bluetooth® word mark and logos are registered trademarks owned by the Bluetooth SIG, Inc. and any use of such marks by Fesco Distributors, Inc. is under license. Other trademarks and trade names are those of their respective owners.



SUMMIT ELECTRONICS LLC One Year Limited Warranty

WARRANTY SUMMIT ELECTRONICS LLC LIMITED WARRANTY (“Warranty”) For product Categories Listed in Chart Below (as applicable, “Product”) Before returning your Product for service under this Warranty, please (i) read the instruction manual carefully. If you are still having trouble with your Product, please contact Technical Support at support@summitcegroup.com.

Warning: Some Products may contain components that are small enough to be swallowed. Please keep out of reach of children.

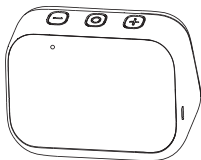
Subject to the terms and conditions herein, SUMMIT ELECTRONICS LLC (hereinafter called “SUMMIT ELECTRONICS LLC”) warrants to the original purchaser of the Product (“Customer”) that for the applicable Warranty Period listed below, the Product will be free from defects in material or workmanship under normal, non-commercial use (“Defects”).

Warranty Period encompasses, as listed below, separate “Coverage Periods” for Parts and Labor, each Coverage Period for one year, to begin from the original date of Customer purchase. If Customer returns a defective Product (or any component thereof) during the applicable Warranty Period, SUMMITELECTRONICSLLC will, at its option, during the specified Coverage Periods for Parts and Labor (as applicable) either: (i) repair the Product (or, as applicable, any component thereof) or (ii) replace the Product (or, as applicable, any component thereof) with a new or refurbished Product (or, as applicable, any component thereof), in either case free of charge to Customer for Parts and/ or Labor (as applicable) during the specified Coverage Period only, and excluding applicable shipping charges (noted below), for which the Customer is responsible. The foregoing states the Customer’s exclusive remedy and SUMMIT ELECTRONICS LLC’s sole liability for breach of the limited warranty contained herein.

This Warranty specifically excludes any Product (or, as applicable, any component thereof) that has been subject to or Defects resulting from: (a) any neglect or misuse by a Customer, an accident, improper application, violation of operating instructions for the product, any other Customer-induced damage, or the alteration or removal of any product serial number; (b) any modification or repair to Product (or, as applicable, any component thereof) by any party other than SUMMIT ELECTRONICS LLC or a party authorized in writing by SUMMIT ELECTRONICS LLC; (c) any damage to Product (or, as applicable, any component thereof) due to power surges, incorrect electrical voltage, misconnection to any device, or malfunction of any device used with the Product (or, as applicable, any component thereof); (d) cosmetic damage to the Product (or, as applicable, any component thereof) caused by normal wear and tear; (e) shipping damage that occurs while the Product is in transit; (f) damage caused by heat sources, sunlight, electromagnetic conditions, or other climatic conditions; or (g) any acts of God. Product is sold to Customer for personal, non-commercial use only. Product is not warranted for

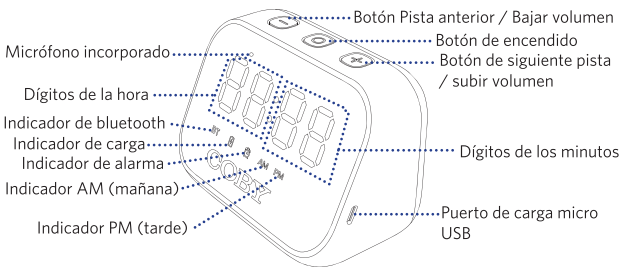
Customer's commercial or rental use.

In addition, Product is not warranted against failure, and should not be used by Customer for any application where (i) there is a risk that any data stored on Product will be breached or otherwise compromised, or (ii) the data stored on Product is relied upon for medical or lifesaving applications. SUMMIT ELECTRONICS LLC disclaims any Warranty for any of the foregoing uses to the fullest extent permitted by law. Customer assumes any and all risks associated with such uses of Product and agrees to indemnify SUMMIT ELECTRONICS LLC for any damages claimed against SUMMIT ELECTRONICS LLC for such uses. EXCEPT FOR EXPRESS WARRANTIES STATED ABOVE AND TO THE MAXIMUM EXTENT PERMITTED BY LAW, THE PRODUCTS ARE PROVIDED "AS IS", AND SUMMIT ELECTRONICS LLC DISCLAIMS ALL OTHER WARRANTIES, INCLUDING WITHOUT LIMITATION ANY IMPLIED WARRANTY(I) OF MERCHANTABILITY, (II) OF FITNESS FOR A PARTICULAR PURPOSE, OR (III) OF NON-INFRINGEMENT OF THIRD-PARTY RIGHTS. TO THE MAXIMUM EXTENT PERMITTED BY APPLICABLE LAW, IN NO EVENT WILL SUMMIT ELECTRONICS LLC BE LIABLE TO CUSTOMER OR ANY THIRD PARTY FOR ANY INDIRECT, SPECIAL, INCIDENTAL, CONSEQUENTIAL, EXEMPLARY OR PUNITIVE DAMAGES, INCLUDING, WITHOUT LIMITATION, ANY LOST PROFITS OR REVENUES, LOSS OR INACCURACY OF ANY DATA OR COST OF SUBSTITUTE GOODS, REGARDLESS OF THE THEORY OF LIABILITY (INCLUDING NEGLIGENCE) AND EVEN IF SUMMIT ELECTRONICS LLC HAS BEEN ADVISED OF THE POSSIBILITY OF SUCH DAMAGES, SUMMIT ELECTRONICS LLC'S AGGREGATE LIABILITY TO CUSTOMER FOR ACTUAL DIRECT DAMAGES FOR ANY CAUSE WHATSOEVER SHALL BE LIMITED TO THE CUMULATIVE PRODUCT FEES PAID BY THAT CUSTOMER FOR THE PRODUCT CAUSING THE DAMAGES, IF ANY. This Warranty gives Customer specific rights, and Customer may also have other rights that vary from jurisdiction to jurisdiction. To obtain Warranty service, Customer must email SUMMIT ELECTRONICS LLC Technical Support prior to making a Product return. Customer must include with Product return the following items (failure to enclose any of these items may result in a delay in the processing of your Warranty claim): (i) a dated sales receipt that indicates the place of purchase, model number of Product, and amount paid; (ii) a detailed description of Customer's problem with Product; (iii) Customer's full name, phone number, and return address, and; (iv) a money order made out to SUMMIT ELECTRONICS LLC Electronics Corporation to cover return shipping charges to US destinations only, for the applicable dollar amount shown for the Product in the table above. SUMMIT ELECTRONICS LLC will not make return shipments to a P.O. Box. For shipping to international addresses, actual freight will be charged to Customer. Return your Product freight-prepaid in its original packaging, or packaging that affords an equal measure of protection. Please allow 4 to 6 weeks for the processing of your claim (6 to 8 weeks from November to February).

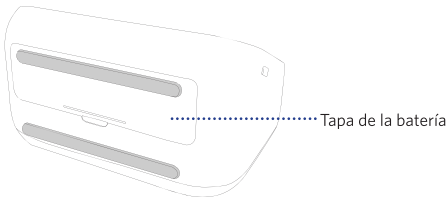


Overview

Vista frontal

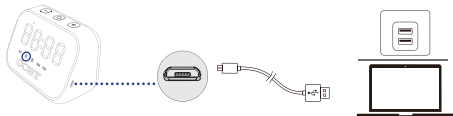


Vista inferior





Cargando



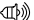
La pantalla mostrará un icono indicador de carga para indicar una carga exitosa. Cuando se complete la carga, el icono desaparecerá. Se tarda unas 3 horas en cargarlo por completo.



Encendido / apagado

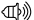
Encendiendo

Mantenga presionado el **botón de encendido** durante 3 segundos para encenderlo.

| | |
|----|---|
| EN | La pantalla muestra la hora actual. |
| |  Notificación de tono de encendido |

Apagando

Mantenga presionado el **botón de encendido** durante 2 segundos para apagarlo.

| | |
|---------|---|
| Apagado | La pantalla muestra la palabra "OFF". |
| |  Notificación de tono de apagado |



Puesta en hora del reloj

1. Presione el **botón de encendido** dos veces para ingresar a la configuración del reloj.
2. Cuando los dígitos de la hora en la pantalla izquierda parpadeen, ajústelo presionando el botón "+" o "-"; luego presione el **Botón de Encendido** dos veces nuevamente para guardar la hora e ingresar la configuración de los minutos.
3. Cuando parpadeen los dígitos de los minutos en la pantalla derecha, repita el mismo procedimiento para ajustarlos.

4. Una vez que haya configurado el reloj deseado, no toque ningún botón durante cinco segundos y el reloj mostrará el reloj configurado y volverá al modo bluetooth, lo que significa que el reloj se configuró correctamente.

Notas:

- El usuario puede cambiar entre el formato de 12 horas o de 24 horas presionando el botón “-” dos veces.
- La pantalla mostrará el icono “AM / PM” cuando esté en formato de 12 horas, mientras que no lo hará en formato de 24 horas.



Configuración de su temporizador de alarma

1. Presione el botón “+” y “-” al mismo tiempo para cambiar al modo de temporizador de alarma.
2. Cuando los dígitos de la hora en la pantalla izquierda parpadeen, ajústelo presionando el botón “+” o “-”; luego presione el botón “+” y “-” al mismo tiempo nuevamente para guardar la hora e ingresar la configuración de los minutos.
3. Cuando parpadeen los dígitos de los minutos en la pantalla derecha, repita el mismo procedimiento para ajustarlos.
4. Una vez que haya configurado el temporizador de alarma deseado, no toque ningún botón durante cinco segundos y el reloj mostrará la hora actual y volverá al modo bluetooth, lo que significa que el temporizador de alarma se ha configurado correctamente.

Notas:

- En el modo de temporizador de alarma, el indicador de alarma se iluminará en la parte inferior central de la pantalla.
- El volumen del temporizador de alarma está programado a un nivel fijo, por lo que el usuario no puede cambiarlo.
- Para cancelar el temporizador de alarma, presione y mantenga presionados los botones “+” y “-” al mismo tiempo.

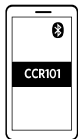


Emparejamiento

Conexión Bluetooth con su dispositivo

Cuando el reloj está encendido, ingresará automáticamente al modo de emparejamiento Bluetooth.

Active Bluetooth en la configuración de su dispositivo y busque “CCR101”, luego toque “CCR101” para conectarse.



| | |
|--|---|
| Modo de emparejamiento | Indicador "BT": parpadea rápidamente |
| Conectado a un dispositivo (Emparejado exitosamente con su dispositivo multimedia). | Indicador "BT": encendido |
| | Notificación de tono de Bluetooth conectado |

El reloj se emparejará automáticamente con su último dispositivo multimedia conectado correctamente la próxima vez que lo encienda.



Control S

Modo música

| | |
|-------------------|--|
| Reproducir pausar | Presione el botón de encendido una vez. |
| Siguiente pista | Presione el botón "+" una vez. |
| Pista anterior | Presione el botón "-" una vez. |
| Sube el volumen | Mantenga presionado el botón "+" |
| Bajar volumen | Mantenga presionado el botón "-" |

Nota: El nivel de volumen más alto es 30. El dispositivo emitirá dos pitidos cortos repetidos cuando alcance el nivel más alto.

Modo de llamada telefónica

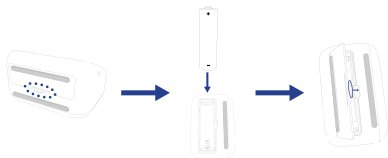
| | |
|-----------------------------------|--|
| Responder / finalizar una llamada | Presione el botón de encendido una vez. |
| Rechazar una llamada | Mantenga presionado el botón de encendido durante 1 segundo. |



Reemplazo de la batería

Este dispositivo viene con una batería de litio 18650. Si la carga falla, significa que la batería puede estar agotada, reemplácela por una nueva. En condiciones de uso normal, le recomendamos que reemplace la batería una vez cada dos años.

1. Tire de la tapa de la batería hacia arriba para quitarla.
2. Retire la batería vieja e inserte una nueva batería de litio 18650 del mismo tipo (3.7V / 1500mAh) de acuerdo con la dirección indicada en el compartimiento de la batería.
3. Coloque los dos clips de la tapa de la batería en los huecos del compartimento, luego presione la tapa hacia abajo hasta que encaje en su lugar.



Especificaciones

| | |
|------------------------------|---|
| Nombre del modelo | CCR101 |
| Tiempo de carga | 3 horas |
| Tiempo de juego | 4 horas al 60% del volumen |
| El consumo de energía | 5W |
| Voltaje / corriente nominal | DC 5V / 1A |
| Tipo de Batería | Batería de litio recargable 18650 de 3.7V / 1500mAh |
| Voltaje / corriente de carga | DC 5V / 500mA |
| Orador | 4Ω / 5W |
| SNR | ≥88db |
| Dimensión | 113(L)×68(W)×82(H)mm |



Las especificaciones están sujetas a cambios sin previo aviso.



Declaración de seguridad

Precauciones de seguridad

1. Evite las caídas.
2. No desmonte este dispositivo.
3. No exponga este dispositivo a la lluvia o la humedad ni lo sumerja en agua.
4. Las temperaturas ideales son de 0 ° C a 35 ° C. Evite las temperaturas extremas.
5. Mantenga el dispositivo alejado del calor excesivo, como la luz solar, el fuego o similares.
6. No utilice el dispositivo al aire libre durante tormentas eléctricas.
7. Utilice cables originales o certificados.
8. No utilice ningún limpiador / aceite corrosivo para limpiar.
9. Manténgase fuera del alcance de los niños. Contiene piezas pequeñas que pueden representar un peligro de asfixia.
10. Respete las leyes y normativas locales al utilizar el dispositivo.
11. Para evitar daños a las partes o circuitos internos de su dispositivo, no lo use en ambientes polvorientos, con humo, húmedos o sucios.
12. No utilice, almacene ni transporte el dispositivo donde se almacenen inflamables o explosivos. El uso de su dispositivo en estos entornos aumenta el riesgo de explosión o incendio.
13. Retire la batería del dispositivo si no lo va a utilizar durante un tiempo prolongado.

Declaración de la FCC

FCC ID :2AMSOSTW003

Este dispositivo cumple con la Parte 15 de las Reglas de la FCC. El funcionamiento está sujeto a las dos condiciones siguientes:

(1) este dispositivo no puede causar interferencias dañinas, y (2) este dispositivo debe aceptar cualquier interferencia recibida, incluidas las interferencias que puedan causar un funcionamiento no deseado.

Advertencia: Los cambios o modificaciones no aprobados expresamente por la parte responsable del cumplimiento podrían anular la autoridad del usuario para operar el equipo.

Nota: Este equipo ha sido probado y cumple con los límites para un dispositivo digital de Clase B, de acuerdo con la Parte 15 de las Reglas de la FCC. Estos límites están diseñados para proporcionar una protección razonable contra interferencias perjudiciales en una instalación residencial.

Este equipo genera, usa y puede irradiar energía de radiofrecuencia y, si no se instala y usa de acuerdo con las instrucciones, puede causar interferencia dañina a las comunicaciones por radio. Sin embargo, no hay garantía de que no se produzcan interferencias en una instalación en particular. Si este equipo causa interferencia dañina en la recepción

de radio o televisión, lo cual se puede determinar encendiendo y apagando el equipo, se recomienda al usuario que intente corregir la interferencia mediante una o más de las siguientes medidas: (1) Reorientar o reubicar la antena receptora. (2) Aumente la separación entre el equipo y el receptor. (3) Conecte el equipo a una toma de corriente en un circuito diferente al que está conectado al receptor. (4) Consulte con el distribuidor

o con un técnico de radio / TV experimentado para obtener ayuda

Declaración de exposición a RF

Este dispositivo cumple con los límites de exposición a la radiación de la FCC establecidos para un entorno no controlado y cumple con las Directrices de exposición a la radiofrecuencia de la FCC.


Descargo de responsabilidad

Toda la información, el diseño y las especificaciones contenidas en este manual eran correctos en el momento de esta publicación. Sin embargo, a medida que el producto se somete a actualizaciones y cambios continuos, el dispositivo final puede tener ligeras diferencias. El contenido de este manual está sujeto a cambios sin previo aviso, y Coby no será responsable de los errores contenidos en este documento o de los daños incidentales o consecuentes en relación con el rendimiento del suministro o el uso de este manual

COBY® ES UNA MARCA REGISTRADA DE HEARST COMMUNICATION, INC. Y UTILIZADA BAJO LICENCIA POR SUMMIT ELECTRONICS, LLC.

© 2022 HEARST COMMUNICATION, INC. TODOS LOS DERECHOS RESERVADOS Y CUALQUIER USO DE DICHAS MARCAS POR PARTE DE SUMMIT ELECTRONICS LLC ESTÁ BAJO LICENCIA

OTRAS MARCAS Y NOMBRES COMERCIALES SON DE SUS RESPECTIVOS DUEÑOS

 ADVERTENCIA: CÁNCER Y DAÑO REPRODUCTIVO - WWW.P65WARNINGS.CA.GOV.



La marca denominativa y los logotipos de Bluetooth® son marcas comerciales registradas propiedad de Bluetooth SIG, Inc. y cualquier uso de dichas marcas por parte de Fesco Distributors, Inc. se realiza bajo licencia. Otras marcas y nombres comerciales pertenecen a sus respectivos propietarios



Garantía limitada de un año de SUMMIT ELECTRONICS LLC

GARANTÍA GARANTÍA LIMITADA DE SUMMIT ELECTRONICS LLC ("Garantía"): para las categorías de productos que se enumeran en la tabla a continuación (según corresponda, "Producto") Antes de devolver su Producto para servicio bajo esta Garantía, por favor (i) lea el manual de instrucciones cuidadosamente. Si aún tiene problemas con su Producto, comuníquese con el Soporte técnico en support@summitcegroup.com.

advertencia: algunos productos pueden contener componentes lo suficientemente pequeños como para tragarlos. Manténgase fuera del alcance de los niños.

Sujeto a los términos y condiciones del presente, SUMMIT ELECTRONICS LLC (en adelante denominado "SUMMIT ELECTRONICS LLC") garantiza al comprador original del Producto ("Cliente") que durante el Período de garantía aplicable que se indica a continuación, el Producto estará libre de defectos de material o mano de obra en condiciones normales de uso no comercial ("Defectos").

El Período de garantía abarca, como se indica a continuación, "Períodos de cobertura" separados para piezas y mano de obra, cada Período de cobertura por un año, a partir de la fecha original de compra del Cliente. Si el Cliente devuelve un Producto defectuoso (o cualquier componente del mismo) durante el Período de garantía aplicable, SUMMITELECTRONICSLLC, a su opción, durante los Períodos de cobertura especificados para piezas y mano de obra (según corresponda): (i) reparará el Producto (o, según corresponda) aplicable, cualquier componente del mismo) o (ii) reemplazar el Producto (o, según corresponda, cualquier componente del mismo) con un Producto nuevo o reacondicionado (o, según corresponda, cualquier componente del mismo), en cualquier caso sin cargo para el Cliente por Piezas y / o mano de obra (según corresponda) durante el Período de Cobertura especificado únicamente, y excluyendo los cargos de envío aplicables (indicados a continuación), por los cuales el Cliente es responsable. Lo anterior establece el recurso exclusivo del Cliente y la única responsabilidad de SUMMIT ELECTRONICS LLC por el incumplimiento de la garantía limitada contenida en este documento.

Esta Garantía excluye específicamente cualquier Producto (o, según corresponda, cualquier componente del mismo) que haya estado sujeto o Defectos resultantes de: (a) cualquier negligencia o uso indebido por parte de un Cliente, un accidente, aplicación incorrecta, violación de las instrucciones de funcionamiento del producto. , cualquier otro daño inducido por el Cliente, o la alteración o eliminación de cualquier número de serie del producto; (b) cualquier modificación o reparación del Producto (o, según corresponda, cualquier componente del mismo) por cualquier parte que no sea SUMMIT ELECTRONICS LLC o una parte autorizada por escrito por SUMMIT ELECTRONICS LLC; (c) cualquier daño al Producto (o, según corresponda, a cualquier componente del mismo) debido a sobrecargas de energía, voltaje eléctrico incorrecto, mala conexión a cualquier dispositivo o mal funcionamiento de cualquier dispositivo utilizado con el Producto (o, según corresponda, cualquier componente del mismo)); (d) daño cosmético al Producto (o, según corresponda, a cualquier componente del mismo) causado por el desgaste normal; (e) daños de envío que se produzcan mien-

tras el Producto está en tránsito; (f) daños causados por fuentes de calor, luz solar, condiciones electromagnéticas u otras condiciones climáticas; o (g) cualquier acto fortuito. El producto se vende al Cliente para uso personal y no comercial únicamente. El producto no está garantizado para uso comercial o de alquiler del Cliente. Además, el Producto no está garantizado contra fallas y el Cliente no debe utilizarlo para ninguna aplicación en la que (i) exista el riesgo de que los datos almacenados en el Producto se violen o se vean comprometidos, o (ii) los datos almacenados en el Producto se utiliza para aplicaciones médicas o de salvamento. SUMMIT ELECTRONICS LLC renuncia a cualquier garantía por cualquiera de los usos anteriores en la máxima medida permitida por la ley. El Cliente asume todos y cada uno de los riesgos asociados con dichos usos del Producto y acepta indemnizar a SUMMIT ELECTRONICS LLC por cualquier daño reclamado contra SUMMIT ELECTRONICS LLC por dichos usos. EXCEPTO POR LAS GARANTÍAS EXPRESAS INDICADAS ANTERIORMENTE Y EN LA MÁXIMA MEDIDA PERMITIDA POR EL ESTATUTO, LOS PRODUCTOS SE SUMINISTRAN "TAL CUAL", Y SUMMIT ELECTRONICS LLC RECHAZA TODAS LAS GARANTÍAS, INCLUYENDO, SIN LIMITACIÓN, CUALQUIER GARANTÍA IMPLÍCITA (I) DE APLICACIÓN, (PROPÓSITO), O (III) DE NO INFRACCIÓN DE DERECHOS DE TERCEROS. EN LA MEDIDA MÁXIMA PERMITIDA POR LA LEY APLICABLE, EN NINGÚN CASO SUMMIT ELECTRONICS LLC SERÁ RESPONSABLE ANTE EL CLIENTE O CUALQUIER TERCERO POR CUALQUIER DAÑO INDIRECTO, ESPECIAL, INCIDENTAL, CONSECUENTE, EJEMPLAR O PUNITIVO, INCLUYENDO PÉRDIDAS, SIN LIMITACIONES. , PÉRDIDA O INEXACTITUD DE CUALQUIER DATOS O COSTO DE BIENES SUSTITUTOS, INDEPENDIENTEMENTE DE LA TEORÍA DE RESPONSABILIDAD (INCLUYENDO NEGLIGENCIA) E INCLUSO SI SUMMIT ELECTRONICS LLC HA SIDO ADVERTIDO DE LA POSIBILIDAD DE DICHOS DAÑOS, SUMMIT FORGUAL ELECTRONICS LLC'S AGGREAM POR CUALQUIER CAUSA, SE LIMITARÁ A LAS TARIFAS ACUMULATIVAS DEL PRODUCTO QUE PAGA ESE CLIENTE POR EL PRODUCTO QUE CAUSA LOS DAÑOS, SI LOS HAY. Esta Garantía otorga al Cliente derechos específicos, y el Cliente también puede tener otros derechos que varían de una jurisdicción a otra. Para obtener el servicio de garantía, el cliente debe enviar un correo electrónico al servicio de asistencia técnica de SUMMIT ELECTRONICS LLC antes de realizar una devolución del producto. El cliente debe incluir con la devolución del producto los siguientes elementos (si no se incluye alguno de estos elementos puede producirse un retraso en el procesamiento de su reclamo de garantía): (i) un recibo de venta con fecha que indique el lugar de compra, el número de modelo del producto, y monto pagado; (ii) una descripción detallada del problema del Cliente con el Producto; (iii) el nombre completo, el número de teléfono y la dirección de devolución del cliente, y; (iv) un giro postal a nombre de SUMMIT ELECTRONICS LLC Electronics Corporation para cubrir los cargos de envío de devolución a destinos de EE. UU. únicamente, por el monto en dólares correspondiente que se muestra para el Producto en la tabla anterior. SUMMIT ELECTRONICS LLC no realizará envíos de devolución a un apartado de correos. Caja. Para envíos a direcciones internacionales, el flete real se cobrará al Cliente. Devuelva su Producto con flete prepago en su embalaje original o en un embalaje que ofrezca la misma medida de protección. Por favor, espere de 4 a 6 semanas para el procesamiento de su reclamo (de 6 a 8 semanas de noviembre a febrero).



Customer Service

Servicio al Cliente

**Contact us at support@summitcegroup.com for
return information and customer support!**

¡Contáctenos en support@summitcegroup.com
para obtener información sobre devoluciones y
atención al cliente!